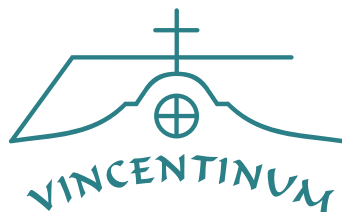


Výroční zpráva

2009





Obsah

• Historie Vincentina – rok 1930.	2
• Veřejný závazek	4
• Výchovné, vzdělávací a aktivizační činnosti.	7
• Ochrana práv uživatelů a transformace.	8
• Vzdělávání zaměstnanců, praxe studentů	9
• Nejvýznamnější akce roku 2009.	10
• Zdravotní a rehabilitační péče	13
• Hospodářský úsek	14
• Ekonomické ukazatele zařízení za rok 2009	16
• Organizační schéma	21
• Sponzoři Vincentina, Občanské sdružení Vincentinum	22
• Kde nás najdete?	23
• Identifikační data a kontaktní údaje	24

V roce 2009 jsme slavili 120. výročí založení Vincentina v Praze. Po celý rok probíhaly v našem šternberském zařízení akce, které připomínaly historii sociální služby, která podporuje a pečuje o lidi s postižením. Vzhledem k tomu, že minulost ovlivňuje i současné poskytování služby, chtěli bychom představit **hodnocení činnosti Vincentina před 80 lety vyplývající z výroční zprávy za rok 1930.**

“Kuratorium Vincentina – domu milosrdenství v Břevnově a na Smečně, jsoucni vědomo, že jako lidumilný ústav odkázaný na veřejnou dobročinnost, podléhá též veřejnému úsudku, vydává svoji 22. výroční zprávu za uplynulý rok 1930, aby vydalo počet ze své činnosti a spolu prokázalo, jak se utvářily poměry v tomto charitativním podniku.” Podstatná část zprávy byla uveřejněna v Časopise Vincentina a také v jeho příloze – Kalendáři Vincentina v roce 1931.

Na vyhotovení výroční zprávy a správnost údajů ručilo Kuratorium. Veškeré příjmy a výdaje byly kontrolovány zástupci státních a zemských úřadů, ti také kontrolovali hospodářství a vedení ústavu, které bylo v té době považováno za velmi dobré.

Celé Vincentinum vedly a obětavě a zcela zdarma o chovance pečovaly Milosrdné sestry sv. Karla Boromejského s představenou Antonií Chotkovou v Břevnově a s Hortenzií Urbancovou ve Smečně. O svěřence se dále staral najatý pomocný personál v počtu přesahujícím 60 osob, který pracoval za nízké mzdy. Duchovní zprávu vedl v Břevnově Msgr. Jan Říkánek a ve Smečně P. Antonín Böhm.

Na počátku roku 1930 bylo pečováno o 314 chovanců, na konci roku se jejich počet snížil na 289. Z uvedeného počtu chovanců bylo 67 mužů, 155 žen, 28 chlapců a 39 dívek (počítáno do 18. roku). Tito chovanci byly postiženi (psáno v tehdejší terminologii): *“zkornatěním tepen 16, ochrnutím dolních končetin 25, chronickými vředy na bérce 4, jizvami na rohovce 4, kostižerem 8, mnohonásobnou tuberkulosou kostí 23, odnětím kostí 3, hluchoněmotou 6, ztrnutím kloubů kyčelních 8, sešlostí věkem 4, tancem sv. Víta 8, zánětem míchy 25, ochrnutím v stadiu křečovitém 8, padoucníci 5, vybočením páteře 6, žaludečními vředy 1, ochrnutím polovice těla 6, dětskou obrnou 6, záduchou 2, tuberkulosou kůže obličej 2, zánětem kloubů 14, chronickým zánětem žaludečním 14, křivici 20, rozedmou plic 20, krvácením do mozku 4, srdeční vadou 6, vysycháním míchy 12, ochrnutím celého těla 9, Parkinsenovou nemocí 6, andělskou nemocí 8, skrofulosou 3, blbostí 6, nemocí Littleovou 8 a slabomyslností 5.”* Ošetrovacích dnů bylo v uvedeném roce 109 651 a to v Břevnově (kde byli dospělí chovanci) 62 888 a ve Smečně (kde byly děti od 2 do 18 let) 46 763.

Roční *“náklad za potřebná vydání a udržování nevyléčitelně chorých”* v roce 1930 činil 2 063 314 Kč. V tomto roce bylo pečováno o více než 300 chovanců a u brány Vincentina – v jeho chudinské jídelně, bylo týden co týden stravováno na sta lidí

in nouzi. Dále bylo nutné generálně opravit dům stojící v zahradě Vincentina, který hrozil sesutím.

Na uhrazení těchto nákladů a také i oprav ve Smečně přispělo například: “*P. T. ministerstvo veřejného zdravotnictví částkou 230 000 Kč, ministerstvo sociální péče částkou 125 000 Kč, zemský úřad v Praze částkou 274 000 Kč, zemský sirotčí fond částkou 13 404 Kč. Příspěvky obcí, okresů a majetnějších příbuzných chovanců činily 354 207 Kč, příspěvky konferencí sv. Vincence a menší příjmy činily 14 688 Kč, odkazy 126 246 Kč, Spolek přátel Vincentina daroval 127 164 Kč. Úroky z kmenového jmění, ze jmění nadačního a vlastního činily 19 610 Kč, mimořádný příjem 108 745 Kč. Nájem z polí v Předměřicích vynesl spolu s výtěžkem zahrad v Břevnově a ve Smečně 29 662 Kč. Největším příjmem byl čistý výnos z Kalendáře Vincentina, časopisu Vincentina, z vánočních, a velikonočních pohlednic a z knih vydávaných Vincentinem, který činil 495 303 Kč.” (redakci řídil prof. v.v. Julius Košnář). Jubilejním darem Vincentinum dostalo 1500 Kč a od dobrodinců ve financích a naturáliích 114 922 Kč. Dále Vincentinum dostalo od státu na různé opravy domu ve Smečně 240 000 Kč. Zpráva v závěru konstatuje, že veškeré příjmy ani tentokrát nestačily na pokrytí výdajů, proto končí deficitem více jak 100 000 korun.*

Ve výroční zprávě Kuratorium poděkovalo všem dobrodincům (v dnešní terminologii sponzorům), kteří jakýmkoliv způsobem Vincentinu pomáhali a celou řadu nejdůležitějších vyjmenovává.

Kuratorium dále projevilo vděčnost Spolku přátel Vincentina (jednalo se zejména o bývalé šlechtičny a dámy z lepší společnosti), který za dobu svého jedenáctiletého působení pořádal různé dobročinné koncerty a sbírky a přispěl Vincentinu značnou částkou 253 920 Kč.

V závěru zprávy byli dobrodinci vyzýváni k další dobročinnosti, aby nezapomínali na svou vincentinskou rodinu a byli ujišťováni o vděčnosti chovanců, kteří na ně pamatují ve svých modlitbách.



Veřejný závazek

Poslání Vincentina

Základním posláním Vincentina – poskytovatele sociálních služeb Šternberk je celoročně poskytovat přiměřenou podporu a péči dětem, mládeži a dospělým lidem obou pohlaví s mentálním a vícenásobným postižením tak, aby se jejich život co nejvíce přiblížil životu v běžném sociálním prostředí s přihlédnutím k jejich individuálním potřebám.

Naše zařízení pro osoby se zdravotním postižením nabízí nejen základní sociální služby, ale i navazující činnosti, jako například:

- pracovní a výchovné terapie
- fyzioterapii
- logopedii
- prenatální a senzomotorickou stimulaci
- volnočasové sportovní, kulturní, společenské aktivity
- jednodenní i vícedenní pobyty mimo zařízení
- hipoterapii, canisterapii.

V případě zájmu je sociální služba poskytována formou pobytu na dobu určitou.



Cíle Vincentina

Zásadním cílem Vincentina ve Šternberku je rozvoj individuálních schopností a dovedností uživatelů služby a respektování jejich osobních cílů a přání.

Dlouhodobé cíle 2009 - 2013

- pokračování v realizaci projektu v rámci SROP - ergoterapie, cvičné bydlení, zaměstnávání uživatelů služby
- rozšíření nabídky poskytovaných fakultativních služeb, především pro uživatele s vysokou mírou podpory
- rozšíření možnosti pracovního uplatnění početnější skupiny uživatelů
- na základě specifických potřeb uživatelů pokračování v systematickém vzdělávání všech zaměstnanců
- pokračování ve funkčním zavádění Standardů kvality sociálních služeb do praxe v návaznosti na stavební úpravy jednotlivých domovů, systémový rozvoj pracovních týmů a průběžnou aktualizaci vnitřních norem
- postupné realizování dílčích částí procesu transformace zařízení a opuštění nevyhovujících objektů na pracovišti na Bezručově ulici

Cílová skupina zařízení

Kapacita Vincentina v roce 2009 činila 227 uživatelů sociální služby. Zařízení je rozděleno do 8 domovů, z toho 5 v budově zařízení na ulici Sadová a 3 domovy na odloučeném pracovišti na Bezručově ulici. Rozdělení uživatelů do jednotlivých domovů je závislé především na míře potřebné podpory a péče, na věku a pohlaví uživatelů.

Rozdělení cílových skupin podle věku

1. Děti a mládež s mentálním a vícenásobným postižením od 3 let do ukončení povinné školní docházky
2. Dospělí lidé s mentálním a vícenásobným postižením v aktivním věku
3. Senioři s mentálním a vícenásobným postižením



Rozdělení cílových skupin podle míry potřebné podpory a péče

1. Děti, mládež, dospělí a senioři vyžadující podporu v některých sociálních oblastech a nemající možnost svou nepříznivou situaci řešit v domácím prostředí
2. Děti, mládež, dospělí a senioři vyžadující vysokou míru podpory a péče při základních životních situacích s nízkou mírou podpory a péče v určitých sociálních oblastech
3. Děti, mládež, dospělí a senioři vyžadující vysokou míru podpory a péče při zabezpečení většiny životních potřeb

Sociální služba poskytovaná zařízením není určena:

- osobám, u nichž potřebnou podporu či pomoc lze zajistit v běžném sociálním prostředí
- osobám se sklony k agresivnímu chování související s nekompenzovanou psychickou poruchou a psychózou
- osobám s akutním infekčním onemocněním, tuberkulózou
- osobám s patologickou závislostí na alkoholu a dalších omamných látkách

Zásady poskytované sociální služby

1. respektujeme individualitu každého uživatele, jeho potřeby a přání, dovednosti a schopnosti, jeho zdravotní stav
2. poskytujeme přiměřenou podporu nebo péči tak, aby byl uživatel začleněn v maximální možné míře do společnosti, podporujeme uživatele ve využívání veřejných návazných služeb
3. zapojujeme uživatele do plánování a hodnocení služby
4. dodržujeme práva uživatelů služby - např. právo na vzdělání, práci, samostatný pohyb, podávání stížností
5. řídíme se Etickým kodexem pracovníků Vincentina
6. jsme otevřeni vůči veřejnosti – pořádáme Dny otevřených dveří, aktivně prezentujeme zařízení na sportovních, kulturních a společenských akcích města Šternberka, Olomouckého kraje i České republiky



Výchovné, vzdělávací a aktivizační činnosti

Cílem výchovné a vzdělávací práce je především rozvoj základních smyslových a rozumových schopností a nácvik sebeobsluhy. Při rozvíjení schopností a dovedností obyvatel zařízení využíváme pracovní, výchovné a aktivizační terapie a další specifické metody práce.

Logopedická terapie

Tato terapie je zaměřena na upevnění a rozvoj komunikačních schopností za podpory verbální i alternativní komunikace. Jejím hlavním cílem je rozvoj slovní i mimoslovní zásoby, rozvíjení schopnosti co nejsamostatnějiho vyjádření svých potřeb a přání.

Alternativní komunikace je využívána ke specifickým účelům; bylo vytvořeno např. "Procesní schéma podávání stížností" nebo "Vizualizace každodenních úkolů a režimu dne" pro vybrané uživatele.

Strukturované učení

Třída strukturovaného učení je určena pro klienty s poruchou autistického spektra a poruchami chování. Na pravidelnou výuku, která většinou probíhá individuálně, dochází jedenáct klientů. Výuka je věnována zejména nácviku sebeobsluhy a smysluplného využití volného času. Novinkou v provozu třídy se stala spolupráce s jednotlivými dílnami našeho zařízení; díky tomu mohli klienti darovat k vánocům svým blízkým vlastnoručně vyrobenou svíčku, aranžmá nebo batikovaný hedvábný šátek.

Klienti ze třídy strukturovaného učení absolvovali v roce 2009 šest výletů, včetně návštěvy bazénu v Mohelnici a dvoudenního výletu do Arcticparku, kde spali v jurtě, věnovali se lukostřelbě, turistice, grilování.

Jednotný přístup a návaznost výchovných metod jsou zajištěny účastí pedagoga na tvorbě individuálních plánů, a také metodickou podporou pracovníků při pravidelných seminářích o autismu.



Vzdělávání uživatelů

Uživatelé sociální služby, kteří většinou splňují platné legislativní normy pro účast ve vzdělávacím procesu, jsou průběžně diagnostikováni speciálně diagnostickým centrem v Olomouci. Na základě jeho doporučení jsou pak zařazeni do ZŠ speciální ve Šternberku.

Ve školním roce 2009 – 2010 docházejí 2 žáci do speciální ZŠ a dalších 19, jejichž zdravotní stav nedovoluje školu navštěvovat, je vzděláváno dvěma speciálními pedagogy přímo v budově Vincentina. Místnost, která tak slouží jako školní třída, se začala ke konci roku 2009 renovovat a byla vybavena novým nábytkem a vnitřním vybavením, což jistě přispěje ke zlepšení podmínek pro vzdělávání našich uživatelů.

Pracovní skupina pro práva uživatelů

Při zavádění standardů kvality do každodenní praxe intenzivně řešíme problematiku ochrany práv uživatelů služby. Snažíme se hledat funkční a smysluplný mechanismus, který by pomáhal hájit zájmy uživatelů s ohledem na jejich dovednosti a zdravotní stav. Proto byla jmenována pracovní skupina, jejímiž členy se stali zástupci všech domovů, jejichž koordinátorem je sociální pracovníce. Tým si zvolil pracovní název "Ochranáři".

Prioritním úkolem této skupiny je snaha o aktivní zapojení všech pracovníků zařízení do vytváření co nejlepších podmínek života uživatelů služby. Členové týmu ochranářů pak na svých domovech podporují své spolupracovníky v dodržování těchto práv a řeší situace střetu zájmů.

Dalším úkolem týmu "Ochranářů" je přijímat a řešit stížnosti na kvalitu poskytované služby ze strany uživatelů i pracovníků zařízení, včetně stížností anonymních.

Transformační tým

Hlavním cílem aktivit Vincentina v roce 2009 bylo zahájení transformace, deinstitutionalizace a humanizace pobytové sociální služby. Obecným smyslem transformačního procesu je podpora vzniku návazných služeb v komunitě, které lidem žijícím v pobytové službě pomohou při aktivním začleňování do společnosti. Tento proces systematicky navazuje na zavádění standardů kvality sociálních služeb do praxe. Pro koordinaci uvedených aktivit vznikl v rámci našeho zařízení transformační tým, jehož činnost navazuje na práci „Koordinační skupiny zřizovatele“.

Vzhledem k tomu, že současný stav budovy zařízení na Bezručově ulici je nevyhovující (zchátralá budova chráněná památkovým úřadem), je naší prvotní snahou tento objekt opustit. Z celkového počtu 227 uživatelů budou systematicky vyhledávány vhodné podmínky k přestěhování pro cca 70 - 75 uživatelů, což odpovídá počtu uživatelů na odloučeném pracovišti Bezručova. Současně s vytvářením nových dru-

hů služeb v komunitě budou ve stávající budově na Sadové ulici přijímána opatření zvyšující míru soukromí obyvatel, dodržována opatření předcházející porušování práv uživatelů služeb. Další vizí organizace je vytvoření podmínek pro uživatele s poruchami chování, autismem, agresivitou apod., jejichž specifické potřeby jsou výrazné.

V roce 2009 byly realizovány dílčí kroky těchto oblastí transformačního procesu:

1. Práce „Koordinační skupiny zřizovatele“ za účasti pracovníků KÚ, zástupce vedoucí odboru sociálních věcí Města Šternberka a ředitele Vincentina
2. Cílená příprava cca 70 - 75 uživatelů na změny systematicky navazující na zavádění standardů kvality sociálních služeb do praxe
3. Příprava stávajících zaměstnanců zařízení
4. Práce s veřejností

Vzdělávání zaměstnanců

V uplynulém roce navázalo vzdělávání zaměstnanců na trend z minulých let. Kromě vzdělávacích aktivit v jiných institucích probíhaly v rámci našeho zařízení semináře a vzdělávací aktivity potřebné pro zajištění vysoké kvality naší práce. Jednalo se např. o metodiku a praktická cvičení úchopů (dle § 89 zákona 108/2006 Sb.), školení teorie problémového chování, semináře Standardů kvality, semináře zaměřené na ochranu práv uživatelů, semináře alternativní komunikace, vzdělávání pracovníků v sociálních službách z oblasti zajištění první pomoci a další odborné semináře pro zdravotnické pracovníky. V říjnu byl zorganizován 2-denní seminář na téma „Agresivita a autoagresivita osob s mentálním postižením“ pod vedením Dr. Ivo Šelnera z Rakouska. Zájemci absolvovali seminář keramiky a malby na hedvábí.

Praxe studentů

I v roce 2009 navázalo Vincentinum na předešlou spolupráci s CARITAS – VOŠ sociální Olomouc a umožnilo praxi studentům denního i dálkového studia oboru Charitativní a sociální práce a Humanitární a sociální práce. Náslechy, stáže, exkurze i praxe u nás v uplynulém roce absolvovali také studenti PdF a FF UP Olomouc, SPgŠ Přerov, Střední školy sociální péče a služeb Zábřeh a dalších středních, vyšších i vysokých škol.



Některé z významných akcí roku 2009

- 11. - 16. 1. Celostátní speciální olympiáda v běžeckém lyžování - Horní Malá Úpa (viz. foto)
- 26. – 31. 1. Lázeňský pobyt - Velké Losiny (viz. foto)
- 29. – 30. 1. Celostátní závody v běžeckém lyžování - Studnice
- 20. – 25. 2. Rekreačně poznávací pobyt - Praha (viz. foto)
- 11. 3. Regionální soutěž v úpravě přírodních materiálů – integrace žáků ZŠ Šternberk (viz. foto)
- 19. 3. Pepíkovský turnaj ve stolním tenise – Němčice nad Hanou
- 27. 3. ČSMPS regionální závody v plavání - Zlín
- 18. - 19. 3. ČSMPS MČR v běžeckém lyžování – Horní malá Úpa
- 24. - 25. 4. Mistrovství ČR v plavání – Liberec
- 20. 5. Regionální speciální olympiáda Šumperk
- 21. - 24. 5. Celostátní abilympiáda Pardubice – aranžování
- 26. 5. Návštěva Jarní Flory 2009 (viz. foto)
- 27. 5. Regionální speciální olympiáda Olomouc
- 29. -30. 5. ČSMPS MČR v atletice – Praha
- 29. 5. Čarování dlaní Olomouc – prezentace prací
- 5. -6. 6. Mosty Přerov– taneční a pěvecké vystoupení (viz. foto)
- 8. -12. 6. Sportovní hry Zubří



- 18. -20. 6. Konference poskytovatelů sociálních služeb MEZI NÁMI Flora Olomouc -taneční vystoupení + výstava výrobků
- 21. -26. 6. Rekreačně sportovní pobyt – Orlické hory – Dlouhé Rzy
- 26. 6. Léčebenské slavnosti – prezentace výrobků a činností
- 15. - 25. 7. Integrovaný tábor Vidnava
- 1. - 14. 8. Sportovní tábor – Staré Město pod Sněžníkem
- 15. 8. Motopárty
- 22. - 29. 8. Rekreace s klienty z Hnědý domov – Tvarožná Lhota – Lučina
- 23. - 26. 8. Speciální olympiáda v atletice - Olomouc
- 29. 8. Soutěžní dopoledne s Baptisty
- 5. 9. Den v ZOO na Sv. Kopečku
- 10. 9. Den otevřených dveří s oslavou 120. výročí založení Vincentina a slavnostním otevřením Multifunkční místnosti (viz. foto)
- 10. - 11. 9. MČR v cyklistice - Račice
- 11. 9. Babička v trenkách – divadelní představení amatérského souboru ŠOK
- 12. 9. Prezentační akce k národnímu zahájení Dnů evropského dědictví ve Šternberku
- 15. 9. Návštěva předsedy Poslanecké sněmovny Parlamentu České republiky Ing. Miloslava Vlčka (viz. foto)
- 23. 9. Benefiční koncert pro Vincentinum (viz. foto)



- 1. -2. 10. MČR v přespolním běhu – Jablonec nad Nisou
- 1. -4. 10. Výstava výrobků aranžérské dílny na Floře Olomouc
- 21. 10. Pořádání mistrovství Moravy a Slezska ve stolním tenise
- 11. 11. Prezentace výrobků dílen na Svatomartinských slavnostech ve Šternberku
- 13.-15.11. Speciální olympiáda ve stolním tenise – Dvůr Králové nad Labem
- 19. 11. Sportovní hry pro těžce mentálně postižené – Němčice nad Hanou
- 25. -26. 11. MČR ve stolním tenise – Hradec Králové
- 29. 11. Slavnostní rozsvícení vánočního stromku na náměstí ve Šternberku – prezentační akce výrobků z Vincentina
- 3. 12. Mikulášský turnaj ve stolním tenise - Břežany
- 6. 12. Mikuláš ve Vincentinu (viz. foto)
- 10. 12. Vánoční jarmark – cyrilometodějské gymnázium Prostějov
- 12. 12. Vánoční maličkosti – prezentační akce - Střední škola polytechnická Olomouc
- 23. 12. Turnaj ve stolním tenise ve Vincentinu

Po dobu celého roku probíhá pravidelný plavecký výcvik v Olomouci a průběžně v Mohelnici. V kapli Vincentina probíhají celoročně pravidelné mše pro veřejnost a naše uživatele (viz. foto).



Zdravotní a rehabilitační péče

Nezbytnou součástí zajištění pobytových služeb je také léčebně preventivní a zdravotní péče. Cílem zdravotního úseku je nabízet a provádět odbornou zdravotní péči registrovanými všeobecnými sestrami, v souladu s nejnovějšími poznatky vědních oborů a potřebami uživatelů sociální služby a ordinací lékaře.

Zdravotní péče je indikována smluvními lékaři zdravotních pojišťoven:

- praktickým lékařem pro dospělé - ordinuje 2 x týdně a dle potřeby
- dětským lékařem dle potřeby
- stomatologem – ordinuje 1 x týdně
- neurologem dle potřeby
- psychiatrem – ordinuje 1 x za 14 dní a dle potřeby
- psychologem dle potřeby

Fyzioterapie

Klientům je poskytována rehabilitační péče ve všech formách směřujících k obnově nebo zlepšení ztracených funkcí, k udržení dosavadních funkcí nebo ke zpomalení progresu. Cílem je dosáhnout maximální možné soběstačnosti, a tím co nejvyšší kvality života.

Stěžejním terapeutickým prvkem je pohyb. Důraz je kladen především na pohybovou terapii, jejíž vlastní náplň je dána výsledky důkladného kineziologického vyšetření.



Fyzioterapie zahrnuje:

- Pohybovou léčbu – aktivní tělesnou výchovu, individuální cvičení, skupinové kondiční cvičení, pohybové hry, vertikalizaci, nácvik chůze, pasivní cvičení a speciální metodiky na podkladě senzomotorické stimulace.
- Fyzikální terapii - k dispozici máme přístroje pro elektroléčbu, magnetoterapii, léčbu ultrazvukem, léčbu teplem a světlem.
- Mechanoterapii - používáme rotoped a běžecký tretražér.
- Vodoléčbu - využíváme bazén v zařízení.

Plavání v bazénu je specifickým vodoléčebným prostředkem, který v sobě zahrnuje jak fyzikální terapii, tak pohybový režim. Teplota vody v bazénu 32°C zvyšuje myorelaxační a spasmolytický účinek vody. Pohybový aparát pracuje v odlehčení, což příznivě ovlivňuje přetěžovanou páteř, klouby a vazy. Rovnoměrný tlak vody umožňuje vertikalizaci a tedy možnost prožít si pocit stoje a chůze bez náročných a leckdy nepříjemných fixačních pomůcek.

V letních měsících se naši klienti pravidelně účastní hipoterapie v Radíkově.

Od listopadu byla opět zavedena canisterapie, klienti tří domovů ji využívají každou středu.

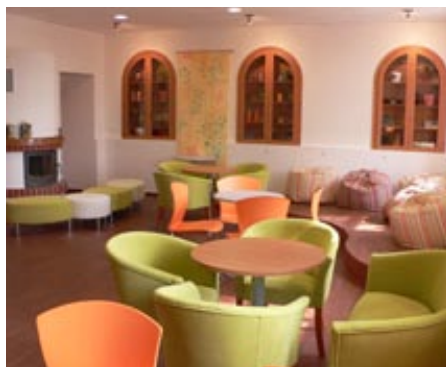


Hospodářský úsek v roce 2009

V uplynulém roce byly provedeny (mimo pravidelné práce v rámci údržby strojů a zařízení v prádelně, kuchyni, kotelnách a na všech domovech, včetně zajišťování autodopravy a pravidelného úklidu vnitřních a venkovních prostor Vincentina) tyto další rekonstrukce a větší opravy:

- instalace chladicího boxu na infekční odpad
- pokácení vysokých stromů na zahradě na Bezručově ulici

- oprava dlažby a omítek včetně výměny všech dveří na chodbě v přízemí hlavní budovy (viz. foto)
- rekonstrukce kuchyňky pro administrativu v přízemí hlavní budovy
- výměna dřevěných oken za plastová na hlavním schodišti na Sadové ulici
- oprava sociálního zařízení v přízemí hlavní budovy (viz. foto)
- renovace původních dveří do společenského sálu na Sadové ulici
- zřízení kanceláře vedoucího pracoviště na Bezručově ulici včetně nového kancelářského nábytku
- výměna všech hydrantů požárního vodovodu
- provedení demontáže nefunkčního plynového rozvodu na Bezručově ulici
- dokončení výstavby multifunkční místnosti (viz. foto)
- zřízení nové školní třídy včetně vybavení na Sadové ulici (viz. foto)



Rozvaha k 31. 12. 2009 v tis. Kč

Název položky	Účet		Stav k 1. 1.	Stav k 31. 12.
AKTIVA				
STÁLÁ AKTIVA součet položek 09+15+26+33+41		01	54 693,11	55 147,65
DLOUHODOBÝ NEHMOTNÝ MAJETEK				
Drobný dlouhodobý nehmotný majetek	018	05	160,84	192,73
Dlouhodobý nehmotný majetek celkem součet položek 02 až 08		09	160,84	192,73
OPRÁVKY K DLOUHODOBÉMU NEHMOTNÉMU MAJETKU				
Oprávký k drobnému dlouhodobému nehmotnému majetku	078	13	-160,84	-192,73
Oprávký k dlouhodob. nehmot. majetku celkem součet položek 10 až 14		15	-160,84	-192,73
DLOUHODOBÝ HMOTNÝ MAJETEK				
Pozemky	031	16	83,90	83,90
Umělecká díla a předměty	032	17	19,80	19,80
Stavby	021	18	62 048,97	62 158,43
Samostatné movité věci a soubory movitých věcí	022	19	17 886,69	17 920,57
Drobný dlouhodobý hmotný majetek	028	22	18 174,95	20 549,67
Nedokončený dlouhodobý hmotný majetek	042	24	191,88	774,33
Dlouhodobý hmotný majetek celkem součet položek 16 až 25		26	98 406,19	101 506,70
OPRÁVKY K DLOUHODOBÉMU HMOTNÉMU MAJETKU				
Oprávký ke stavbám	081	27	-8 851,27	-9 582,76
Oprávký k samost. mov. věcem a soubor. movitých věcí	082	28	-16 686,86	-16 226,62
Oprávký k drobnému dlouhodob. hmotnému majetku	088	31	-18 174,95	-20 549,67
Oprávký k dlouhodob. hmotnému majetku celkem součet položek 27 až 32		33	-43 713,08	-46 359,05
OBĚŽNÁ AKTIVA součet položek 51+75+89+119+124		42	8 796,09	13 164,46
ZÁSoby				
Materiál na skladě	112	43	955,31	1 241,72
Zásoby celkem součet položek 43 až 50		51	955,31	1 241,72
POHLEDÁVKY				
Poskytnuté provozní zálohy	314	55	17,35	763,44
Ostatní pohledávky	316	57	743,44	1 240,70
součet položek 52 až 57		58	760,79	2 004,14
Nároky na dotace a ost. zúčtování se státním rozpočtem	346	67	125,99	95,50

součet položek 67 až 68		69	125,99	95,50
Pohledávky a zaměstnanci	335	70	2,05	2,83
Součet položek 70 až 73			2,05	2,83
Pohledávky celkem součet položek 58+59+60+65+66+69+74			888,83	2 102,47
FINANČNÍ MAJETEK				
Pokladna	261	76	48,49	61,84
součet položek 76 až 78			48,49	61,84
Běžný účet	241	80	6 484,69	9 311,43
Běžný účet FKSP	243	81	284,09	325,70
ostatní běžné účty	245	82	100,72	90,43
součet položek 80 až 82		83	6 869,50	9 727,56
Finanční majetek celkem součet položek 120 až 123		89	6 917,99	9 789,40
PŘECHODNÉ ÚČTY AKTIVNÍ				
Náklady příštích období	381	120	33,87	30,87
Dohadné účty aktivní	388	123	0,09	
Přechodné účty aktivní celkem součet položek 120 až 123		124	33,96	30,87
ÚHRN AKTIV součet položek 01+42		125	63 489,20	68 312,11
PASIVA				
VLASTNÍ ZDROJE KRYTÍ STÁLÝCH A OBĚŽNÝCH AKTIV celkem součet položek 130+131+138+141+151+158		126	56 122,52	57 200,28
MAJETKOVÉ FONDY				
Fond dlouhodobého majetku	901	127	54 693,11	55 147,65
Fond oběžných aktiv	902	128	24,69	8,88
Majetkové fondy celkem součet položek 127 až 129		131	54 717,80	55 156,53
FINANČNÍ A PENĚŽNÍ FONDY				
Fond odměn	911	132	28,07	28,07
FKSP	912	133	253,86	293,27
Fond rezervní	914	134	54,09	10,09
Fond reprodukce majetku	916	135	336,19	38,52
Finanční a peněžní fondy celkem součet položek 132 až 137		138	672,21	369,95
VÝSLEDEK HOSPODAŘENÍ				
a) z činnosti PO				
Výsledek hospodaření běžného účetního období	963	152		941,28
Nerozdělený zisk minulých let	932	153	732,52	732,52
součet položek 152 až 157		158	732,52	1 673,80

CIZÍ ZDROJE součet položek 160+166+189+196+201		159	7 366,68	11 111,83
KRÁTKODOBÉ ZÁVAZKY				
Dodavatelé	321	167	587,14	1 891,66
Ostatní závazky	325	170	72,19	101,00
součet položek 167 až 171		172	659,33	1 992,66
Zaměstnanci	331	176	3 780,86	4 605,97
součet položek 176 až 177		178	3 780,86	4 605,97
Závazky ze sociál. zabezpečení a zdrav. pojištění	336	179	2 190,06	2 703,52
Ostatní přímé daně	342	181	514,08	747,58
Ostatní daně a poplatky	345	183		15,88
součet položek 180 až 183		184	514,08	763,46
Jiné závazky	379	188	157,51	141,50
Krátkodobé závazky celkem součet položek 172+175+178+179+184+187+188		189	7 301,84	10 207,11
PŘECHODNÉ ÚČTY PASIVNÍ				
Výdaje příštích období	383	197	46,47	
Výnosy příštích období	384	198	0,75	
Dohadné účty pasivní	389	200	17,62	904,72
Přechodné účty pasivní celkem součet položek 197 až 200		201	64,84	904,72
ÚHRN PASIV součet položek 126 + 159		202	63 489,20	68 312,11



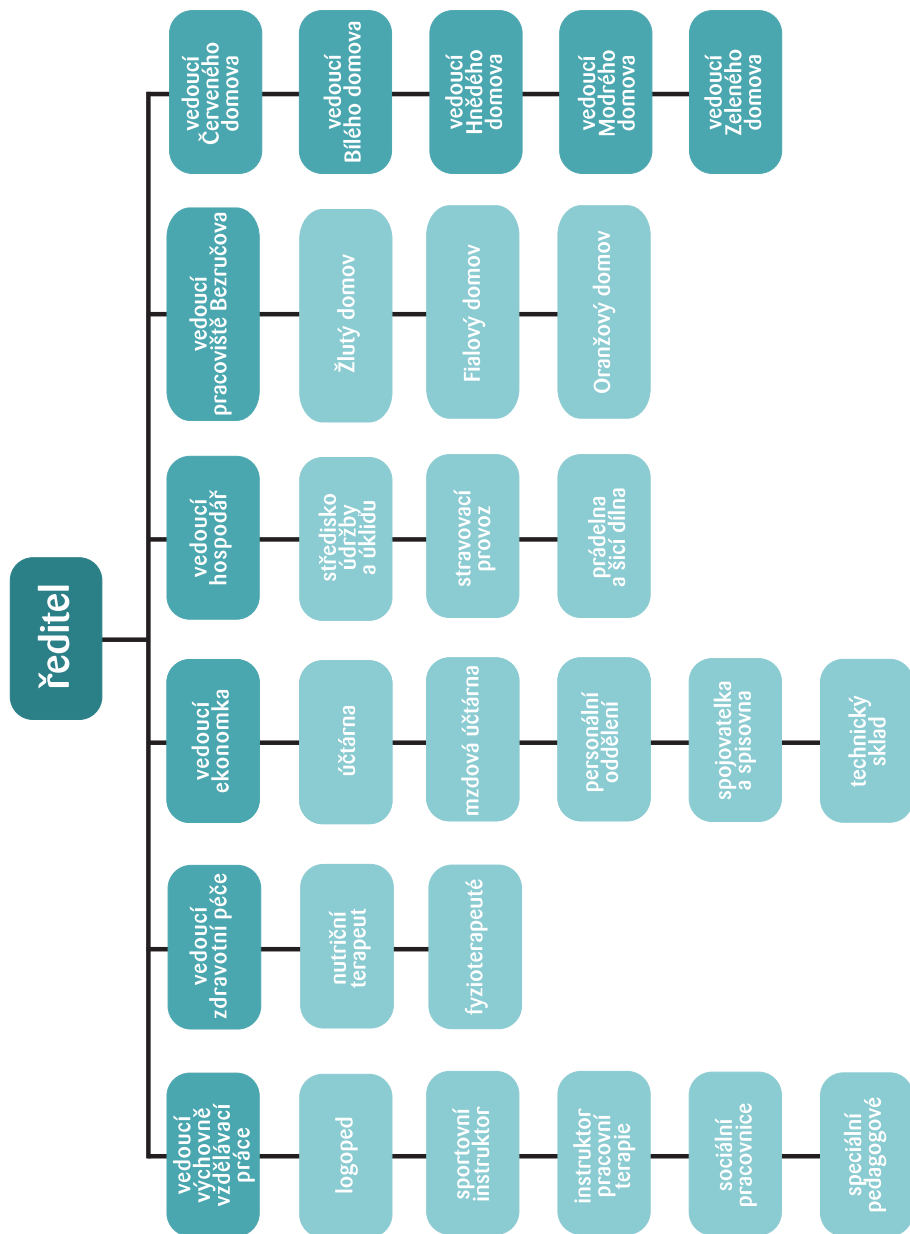
Výkaz zisku a ztráty k 31. 12. v tis. Kč

Účet	Název položky	Položka číslo	Hlavní činnost
501	Spotřeba materiálu	1	13 723,98
502	Spotřeba energie	2	5 433,55
511	Opravy a udržování	5	3 033,63
512	Cestovné	6	21,83
513	Náklady na reprezentaci	7	0,64
518	Ostatní služby	8	1 516,10
521	Mzdové náklady	9	39 271,97
524	Zákonné sociální pojištění	10	12 538,35
527	Zákonné sociální náklady	12	784,25
528	Ostatní sociální náklady	13	58,08
531	Daň silniční	14	15,88
538	Ostatní daně a poplatky	16	0,30
549	Jiné ostatní náklady	24	518,53
551	Odpisy dlouhodobého nehmotného a hmotného majetku	25	905,52
	Náklady celkem součet položek 1 až 30	31	77 822,61
602	Tržby z prodeje služeb	33	39 867,05
644	Úroky	46	3,61
649	Jiné ostatní výnosy	49	215,84
691	Příspěvky a dotace na provoz	57	38 677,39
	Výnosy celkem součet položek 32 až 57	58	78 763,89
	Výsledek hospodaření před zdaněním rozdíl položek 58 - 31	59	941,28
591	Daň z příjmů	60	0,00
	Výsledek hospodaření po zdanění položka 59 - 60 - 61	62	941,28

Stav zaměstnanců - rok 2009

Struktura zaměstnanců	Skutečnost - - fyzické osoby k 31. 12. 2009	Průměrný přepočtený evidenční stav
Administrativa	10	10,08
Dělnické profese	35	31,28
Chráněná pracovní místa	8	3,25
Stravovací provoz	14	12,9
Zdravotní pracovníci	35	34,94
- z toho všeobecná sestra	31	31
- nutriční terapeut	1	0,94
- fyzioterapeut	3	3
Vychovatelé	22	22,82
Sociální pracovníce	3	3
Pracovníci v soc. službách - zákl. vých. činnost	54	52,02
Pracovníci v soc. službách - obslužná činnost	19	19,73
Celkem	200	190,02
Mzdy 2009 v Kč		
prostředky na platy		39 212 276,00
OON		59 698,00
Průměrný plat		17 196,56
Plnění závazných ukazatelů v Kč		
Ukazatel	plán	skutečnost
Limit mzdových prostředků	38 380 000,00	39 271 974,00
Neinvestiční příspěvek (odpisy)	867 000,00	867 000,00
Odvody příspěvkové organizace	1 043 000,00	1 043 000,00
Výsledek hospodaření	vyrovnaný nebo zlepšený	zlepšený

Organizační schéma pracovníků v roce 2009



Sponzoři 2009

AHOLD Czech Republic, a.s.
Slavičkova 1a
638 00 Brno

NORK, s.r.o.
Jana Růžičky 1144
148 00 Praha 4

Lékárna 510
U Solných mlýnů 2
783 71 Olomouc – Holice

GLOBALTEK GROUP, s.r.o.
Na Šibeníku 3
779 00 Olomouc

Jana Kovářová – AJAX
Dělnická 537
264 01 Sedlčany

MODOS, s.r.o.
Masarykova 34
772 00 Olomouc

Alena Pirichová
Lipová 569
Klášteřec nad Ohří

Josef Blažek – Elektromontáže
Hvězdné údolí 37
785 01 Šternberk

Konytech, s.r.o.
Hlavní nám. 96/8
785 01 Šternberk

Julius Kováč
Černá ve Slezsku 21

Jaroslav Telíšek
kladení podlahových krytin
Na Vyhlídce 26
785 01 Šternberk

Viktoria Catering, s.r.o.
Jaselská 112/8
750 02 Přerov

Město Šternberk
Horní nám. 78/16
785 01 Šternberk

Ludvík Masopust
Lučina 297

Elektro – speciál Keclík
Vinohradská 32
785 01 Šternberk

Od roku 2000 pomáhá zkvalitnit život našim uživatelům Občanské sdružení “Vincentinum”, které je spoluorganizátorem většiny sportovních, kulturních či společenských akcí a na jehož činnost přispěli v roce 2009 níže uvedení sponzoři:

- Olomoucký kraj
- Městský úřad Šternberk
- Miroslava Schusterová, Čechova 17, 301 00 Plzeň
- Soňa Kozová a Vojtěch Zapletal, SNP 4748, 760 05 Zlín
- Jaroslav Krajíček, Schodová 1, 785 01 Šternberk
- Sbor Bratrské jednoty baptistů, Blažejské náměstí 9, 772 00 Olomouc

Kde nás najdete?



IDENTIFIKAČNÍ DATA A KONTAKTNÍ ÚDAJE

Vincentinum – poskytovatel sociálních služeb Šternberk, příspěvková organizace

Sídlo: Šternberk, Sadová 7, PSČ 785 01

Identifikační číslo: 75004429

Bankovní spojení: KB Olomouc

Číslo účtu: 27-4175000297/0100

Telefon; fax : 585 011 071; 585 011 703

http: www.vincentinum.cz

Zřizovatel: Olomoucký kraj, Jeremenkova 40a, Olomouc, PSČ 779 11,
IČ: 60609460

VINCENTINUM

ředitel zařízení – Mgr. Karel Ryjáček	reditel@vincentinum.cz	585 004 706
vedoucí výchovné práce – Mgr. Hana Mazalová pověřená zastupováním ředitele zařízení	vychova@vincentinum.cz	585 004 714
ekonom zařízení – Ing. Jarmila Bajerová	ekonom@vincentinum.cz	585 004 708
hospodář zařízení – Miroslav Muška	hospodar@vincentinum.cz	585 004 713
vedoucí zdravotní péče – Zita Krejčířová	sestra@vincentinum.cz	585 004 716
personální oddělení – Alena Vařejková	personalni@vincentinum.cz	585 004 724
mzdová účtárna – Jana Jeglová	mzdova@vincentinum.cz	585 004 723
pokladna zařízení – Jarmila Gomolová	pokladna@vincentinum.cz	585 004 707
všeobecná účtárna – Renáta Braunová	ucetni@vincentinum.cz	585 004 733
praktický lékař – MUDr. Josef Sklenář	lekar@vincentinum.cz	585 004 717
dětský lékař – MUDr. Jiří Reitinger	lekar@vincentinum.cz	585 012 595
sklad MTZ – Zdeňka Petrůjová	sklad@vincentinum.cz	585 004 721
sociální pracovnice – Květa Mazochová	mazochova@vincentinum.cz	585 004 711
sociální pracovnice – Irena Kolářová	kolarova@vincentinum.cz	585 004 710
sociální pracovnice – Magdaléna Sadilová	sadilova@vincentinum.cz	585 004 739
logopedie – Mgr. Radka Nováková	logopedie@vincentinum.cz	585 004 726
sportovní referent – Václav Vach	sport@vincentinum.cz	585 004 720
rehabilitace	rehabilitace@vincentinum.cz	585 004 709
vedoucí kuchyně – Karin Bílková	kuchyn@vincentinum.cz	585 004 712
vrátnice, spojovatelka – Božena Hladišová	vratnice@vincentinum.cz	585 011 071
vedoucí prádelny – Marie Nedorostková	pradelna@vincentinum.cz	585 004 719
vedoucí údržby a úklidu – Jiří Nedorostek	udrzba@vincentinum.cz	585 004 718
Bílý domov – Irena Fuksová	bilydomov@vincentinum.cz	585 004 701
Červený domov – Mgr. Lenka Smékalová	cervenýdomov@vincentinum.cz	585 004 703
Modrý domov – Bc. Lenka Dvořáčková	modrydomov@vincentinum.cz	585 004 704
Hnědý domov – Soňa Novosadová	hnedydomov@vincentinum.cz	585 004 705
Zelený domov – Dagmar Šlezarová	zelenydomov@vincentinum.cz	585 004 702
pracoviště Bezručova – Bc. Jan Půček	zlutydomov@vincentinum.cz	585 004 739
ambulance – pracoviště Bezručova	ambulance@vincentinum.cz	585 004 739
aranžérská dílna – Mgr. Jaromír Hublar	jaromir.hublar@vincentinum.cz	585 004 732
metodik (poruchy chování) – Bc. Jan Straka	restrikce@vincentinum.cz	585 004 720
správce sítě – Pavel Dudka	postmaster@vincentinum.cz	

