

Výroční zpráva

Domov Větrný mlýn Skalička,
příspěvková organizace

za rok 2009



Obsah:

1. údaje o organizaci
2. změny ve zřizovací listině a registrace zařízení
3. údaje o zřizovateli
4. organizační struktura a hlavní činnost, cíle, cílová skupina, zásady služby
5. popis a realizace služby, základní nabídka
6. statistické výstupy (klientky)
7. přehled akcí za rok 2009
8. poznámka o ukončení spolupráce
9. základní personální údaje
10. vzdělávání zaměstnanců
11. údaje o majetku
12. údaje o rozpočtu příjmů a výdajů
13. hodnocení a analýza údajů
14. údaje o úsporách rozpočtových prostředků
15. důvody zlepšeného hospodářského výsledku
16. odkazy na ostatní zdroje informací

1. Údaje o organizaci

Domov Větrný mlýn Skalička, příspěvková organizace

Skalička č.p. 1, 753 52

Zřizovací listina: Č.j. 11/UZ/14/16/2003 ze dne 21.2.2003.

IČ: 619 85 902

v obchodním rejstříku vedeném u Krajského soudu v Ostravě v oddílu PR, vložce 805

Telefonní ústředna: 581 670 200

Fax: 581 623 601

e-mail: uspskalicka@uspskalicka.cz

web: www.uspskalicka.cz

(dále jen „Domov“)

2. Změny ve zřizovací listině

V roce 2009 byla zřizovací listina doplněna dodatkem č. 3, který nabyl účinnosti k 1.11.2009. Schválen byl usnesením Zastupitelstva Olomouckého kraje č. UZ/9/32/2009 ze dne 25.9.2009. Po tomto dodatku bylo vystaveno ucelené nové znění zřizovací listiny. Dodatkem č.3 se s účinností od 1.11.2009 mění článek IV. zřizovací listiny „Vymezení majetku“ takto: Vymezení majetku ve vlastnictví zřizovatele, který se příspěvkové organizaci předává k hospodaření, je uvedeno v příloze, která je nedílnou součástí zřizovací listiny. Dodatkem č.3 se rovněž ruší stávající (dosavadní) příloha zřizovací listiny a nahrazuje se novou přílohou. S účinností od 1.11.2009 se rovněž mění článek V. „Vymezení majetkových práv a povinností“, zřizovací listiny. (viz zřizovací listina)

3. Zřizovatel

Olomoucký kraj,

Jeremenkova 40a

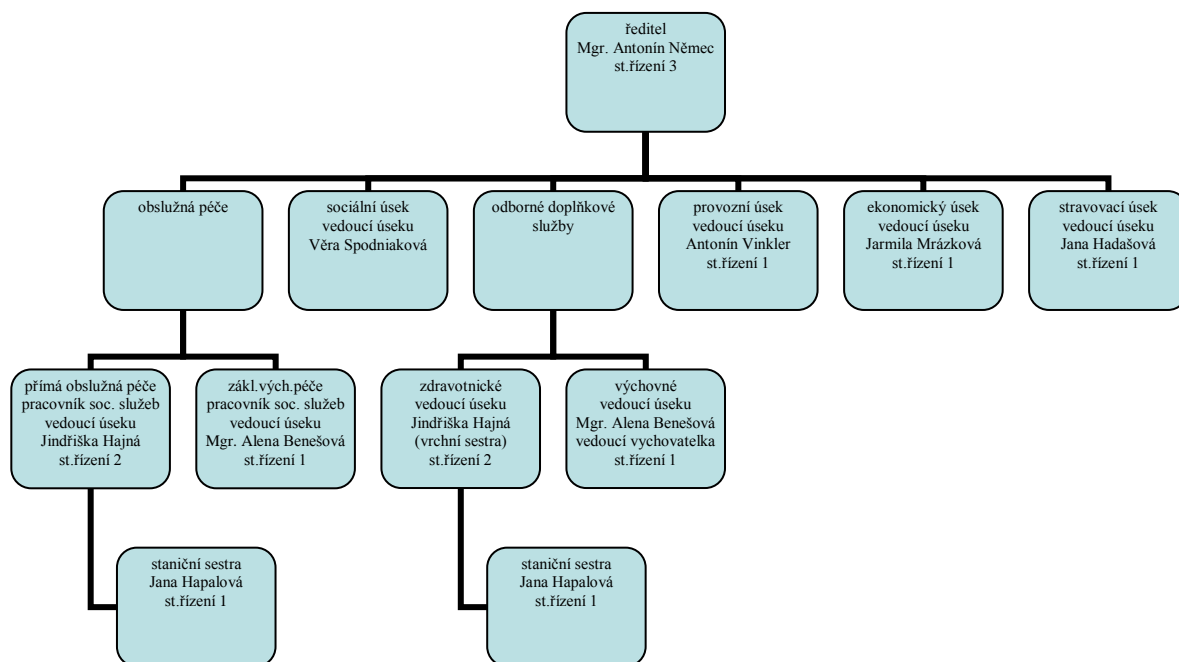
Olomouc

779 11

IČ: 606 09 460

(dále jen „zřizovatel“)

4. Organizační struktura, hlavní činnost, cíle, cílová skupina, zásady služby:



V čele Domova stojí statutární zástupce – ředitel: Mgr. Antonín Němec. Jemu podléhá pět vedoucích jednotlivých úseků na které je ústav členěn.

Jsou to úseky:

- zdravotní – vedoucí zdravotního úseku je vrchní sestra Jindřiška Hajná
- volnočasové aktivity – vedoucím úseku je vedoucí vychovatelka Mgr. Alena Benešová
- provozní úsek – vedoucím úseku je správce Antonín Vinkler
- ekonomický úsek – vedoucím úseku je ekonom Jarmila Mrázková
- stravovací úsek – vedoucím úseku je vedoucí kuchařka Jana Hadašová

k těmto úsekům ještě přináleží sociální pracovnice Věra Spodniaková, která podléhá pod vedení ředitele organizace.

Hlavní činnost, cíle, cílová skupina, zásady služby:

- 1) podpora uživatelů při sebeobsluze (hygiena, jídlo, oblékání)
- 2) udržování a rozvoj nabytých vědomostí a dovedností
- 3) udržování a rozvoj tělesných schopností a dovedností
- 4) udržování a rozvoj dosažených návyků
- 5) udržování a rozvoj společenských dovedností
- 6) podpora a zprostředkování kontaktů s veřejností
- 7) podpora využívání veřejných služeb v obci
- 8) udržení dobrého zdravotního stavu uživatelů
- 9) uplatňování alternativních postupů v péči a při kontaktu v uživatelkami

Cílová skupina uživatelů služeb Domov Větrný mlýn Skalička, p.o. :

Služby poskytujeme dívkám a ženám od 3 let věku s mentálním postižením včetně přidružených smyslových nebo tělesných vad, které jsou závislé na pomoci jiné fyzické osoby alespoň ve stupni I. Horní věková hranice není omezena.

Kapacitně je služba určena pro 78 uživatelů.

Službu nejsme schopni zabezpečit pro osoby:

1. jejichž zdravotní stav vyžaduje poskytnutí ústavní péče ve zdravotním zařízení

2. s akutní infekční nemocí

3. narušující vážným způsobem kolektivní soužití z důvodu poruchy chování, agresivity, závislosti na alkoholu a jiných toxických látkách

Zásady na jejichž základech je služba poskytována:

- 1) zásada individuálního přístupu a respektování potřeb
- 2) zásada dodržování lidských práv
- 3) zásada partnerství a rovného přístupu
- 4) zásada podpory harmonického rozvoje uživatelů
- 5) zásada pružného přizpůsobování služby k potřebám konkrétních uživatelů služby a zájemců o službu
- 6) zásada bezpečné a odborné služby
- 7) zásada týmové spolupráce

5. Popis a realizace služby, základní nabídka:

Domov nabízí: (rok 2009)

Celoroční péči o osoby s mentálním a tělesným postižením a plnění soudem nařízené ústavní výchovy u osob do 18 let věku. Přičemž mentální postižení je základní podmínkou přijetí. V rámci poskytovaných sociálních služeb nabízíme stravovací a ubytovací služby a služby s tím související (úklid, praní, péče o lůžko, mytí nádobí, drobné opravy prádla, žehlení apod.) Dále poskytujeme pomoc při zvládnutí běžných úkonů péče o vlastní osobu, pomoc při osobní hygieně, výchovné a aktivizační činnosti. Zprostředkováváme kontakt se společenským prostředím, nabízíme sociálně terapeutické činnosti a nabízíme pomoc při uplatňování práv a oprávněných zájmů našich uživatelů služeb.

Domov poskytuje služby osobám s mentálním postižením v kombinaci s jiným postižením (tělesným, smyslovým) – mobilní i imobilní klienti, pokud možno bez psychiatrické diagnózy. Domov poskytuje služby klientům tak, aby vždy byla zachována jejich práva a lidská důstojnost. Domov poskytuje služby klientům dle jejich individuálních potřeb. Domov zajišťuje provozování a zprostředkování podpůrných služeb pro osoby s postižením v těch adaptačních oblastech, které jsou nezbytné pro začlenění osob s postižením do obce (komunity).

Vzhledem k tomu, že naše zařízení pečuje i o osoby nezletilé, zabezpečujeme denně dovoz dětí, které jsou zařazeny do školního vzdělávání do školy v Hranicích

Základní nabídka služeb:

-zdravotní péče o klienty

Zdravotní péči zajišťují zdravotní pracovníci, především zdravotní sestry, dále pak pracovníci v sociálních službách. V Domově je zřízeno ošetrovatelské oddělení. Toto oddělení pečuje o těžce mentálně a tělesně postižené klientky, které jsou zcela odkázány na pomoc ošetřujícího personálu. Tato pomoc se týká základních životních potřeb, krmení, oblékání, osobní hygiena. Zdravotní péče v Domově je zajišťována ve spolupráci s ošetřujícími lékaři. V zařízení ordinuje 1x týdně dětská lékařka a 1x týdně lékař pro dospělé. Jednou za 4-5 týdnů navštěvují ústav psychiatrická a zubařka. Dle potřeby dojíždí do ústavu neuroložka. Zpravidla však 2x ročně. Domov má vlastní ordinaci, jež má standardní vybavení, včetně zubařského křesla.

Podle možností je v zařízení zajišťována i rehabilitační péče. K tomuto účelu je vybudována místnost pro provádění rehabilitace. Je vybavena rehabilitačními a masážními pomůckami. Všechna poskytovaná zdravotní péče se řídí pokyny ošetřujících lékařů, kteří na základě diagnóz stanoví odpovídající péči. Provádíme veškeré jednoduché zdravotní úkony. Ke složitějším zákrokům (např. operace, léčba zlomenin, odborná vyšetření apod.) vozíme klientky do Nemocnice v Hranicích, popř. do jiných specializovaných zdravotnických zařízení. Cílem poskytování těchto služeb je zachovat, popř. zlepšit zdravotní stav uživatelů sociálních služeb.

-výchovná péče

Výchovnou péči zajišťují v Domově pedagogičtí pracovníci a pracovníci v sociálních službách. Pro každého klienta je vypracován individuální plán. Podle stupně postižení a s ohledem na zájmy jsou klientky zařazovány do terapií. Domov poskytuje možnost navštěvovat keramickou dílnu, tkalcovskou dílnu, dílnu na vázání květin a „atelier“, kde se provádí nejrůznější výtvarné techniky. Malé děti dochází do „školičky“, která je umístěna mimo hlavní budovu, avšak v areálu domova. Zde je jim věnována péče odpovídající péči školních družin. V této školičce se také připravují děti do školy, dělají zde domácí přípravu.

Na dobré úrovni jsou u nás používány metody vícesmyslového vnímání. Jsou to především muzikoterapie, kterou u nás praktikují dvě odborně školené pracovnice. Další metodou je snoezelen. Tato metoda je určena hlavně pro klientky s hlubokým mentálním postižením. Pro obě aktivity máme vybudovanou zvláštní učebnu.

Další práce vychovatelů a pracovníků v sociálních službách spočívá v přípravě klientek na nejrůznější vystoupení, jelikož se účastníme přehlídek a vystoupení při různých příležitostech.

-využívání speciálně-pedagogických postupů

V našem zařízení pracují dvě speciální pedagogy. Jedna z nich, s dlouholetou praxí klinické logopedky, poskytuje v zařízení, mimo jiné, logopedickou péči. Druhá se věnuje především metodám strukturovaného učení u klientek se středním a hlubším mentálním postižením.

Cílem výchovné péče je možnost seberealizace klientek a aktivní prožitek jejich života. Cílem této činnosti je zároveň seznámit ostatní veřejnost s prací našeho zařízení a také umožnit našim klientkám navazování kontaktů s okolním prostředím.

-vzdělávání klientů,

Vzdělávání našich klientek zajišťuje ZŠ a MŠ – Dětské centrum Hranice. Do tohoto soukromého zařízení dovážíme naše klientky denně. (vzdálenost asi 7 km) Pro tento účel nám slouží služební mikrobuse. Někdy využíváme také veřejnou dopravu. Do školy jsou zařazovány klientky na základě posouzení Speciálně pedagogického centra (SPC Mohelnice) při dosažení věku školní zralosti. SPC zároveň stanoví v jakém rozsahu je výuka dětí zajišťována. Škola v Hranicích nabízí vzdělávání v rozsahu speciální základní školy. Cílem je zvyšovat, v rozsahu daném stupněm postižení, rozumové schopnosti klientek, eventuální pokračování ve vyšším stupni školy, po té eventuální zapojení do výkonu jednoduchých prací v obci.

Od září 2009 začalo navštěvovat školu 11 klientek, z toho 6 denně. Jednou týdně dojíždí do školy 3 klientky. Jedná se o předškoláčky, aby si pomalu přivykaly na školu. Za dvěma klientkami dojíždí učitelky 1x týdně do našeho zařízení. Mimo to, za dalšími dvěma klientkami dojíždí asi po dvou až třech měsících pracovnice SPC Mohelnice.

-pracovní terapie

Klientky, po posouzení ošetřujícím lékařem, jsou přiřazovány na obslužné úseky v zařízení. Některé pomáhají jako pomocnice v kuchyni, v žehlárně, prádelně. Klientky si samy zajišťují úklid na svých pokojích. Učí se tak zvládat jednoduché pracovní návyky a učí se zvládnout jednoduché domácí práce. Snahou je i zapojení klientek do jednoduchých obslužných prací v péči o ostatní klienty. Také však se jedná o zvyšování samostatnosti a nezávislosti na službách druhých.

Volnočasové aktivity realizované v zařízení:

Vytváření pracovních dovedností:

1. Při sebeobsluze (trvale u všech klientů)
2. Textilní dílna (pracovna s rozvrhem účasti klientů)
3. Keramická dílna (pracovna s rozvrhem účasti klientů)
4. Výtvarný ateliér (pracovna s rozvrhem účasti klientů)
5. Dílna na úpravu květin (pracovna s rozvrhem účasti klientů)

Uplatnění v zájmové činnosti:

1. Textilní dílna (pracovna s rozvrhem účasti klientů)
2. Keramická dílna (pracovna s rozvrhem účasti klientů)
3. Výtvarný ateliér (pracovna s rozvrhem účasti klientů)
4. Dílna na úpravu květin (práce s rozvrhem účasti klientů)
5. Domácí práce a koníčky (pletení, háčkování, vyšívání)
6. Muzikoterapie a snoezel terapie (pracovna s rozvrhem účasti klientů)
7. Využití sportovišť, pomůcek a náčiní domova
8. Kroužek pro práci s PC

Samostatně volitelné

1. Využití společenských prostor domova (činnost dle volby klientů – s podporou i bez podpory personálu)
2. Využití venkovních chráněných prostor domova (činnost dle volby klientů – s podporou i bez podpory personálu)
3. Vycházky mimo areál pracovišť domova (činnost dle volby klientů – s podporou i bez podpory personálu)

Zabezpečení kontaktu s vnějším prostředím

1. Kontakty s rodinou a příbuznými
2. Účast na rekreačních a ozdravných pobytech
3. Návštěvy partnerských zařízení.
4. Pořádání společenských a sportovních akcí

-další nabídka

Kromě těchto aktivit Domov pořádá pro klienty nejrůznější akce. Spolupracujeme s partnerskými zařízeními se kterými se navštěvujeme několikrát do roka. Účastníme se akcí pořádaných pro klienty domovů pro osoby se zdravotním postižením. S klientkami se účastníme ozdravných pobytů a rekreací. Domov se účastní sportovních akcí pořádaných pro klienty sociálních služeb. Cílem všech těchto aktivit je popularizace a prezentace zařízení na veřejnosti. Zapojení klientek, minimálně při těchto příležitostech, do veřejného života a zajistit v největší míře styk se společností mimo domov. Naopak veřejnost zveme do našeho domova, aby mohla posoudit způsob našeho života v zařízení. Pořádáme ročně několik akcí, které jsou určeny i pro veřejnost. Jak z řad rodičů a příbuzných, tak ostatních lidí. (Dny otevřených dveří, Vítání léta, Mikulášská nadílka, workshopy ve spolupráci s místní základní školou, spolupracujeme se Střední lesnickou školou v Hranicích při výchově lesních pedagogů, výstavy výrobků, aj.)

Umožňujeme praxi studentů, středních i vysokých škol. Umožňujeme výkon praxe osob rozšiřující se vzdělání a kvalifikaci pomocí kurzů pro pracovníky v sociální péči. Některé kurzy organizujeme ve spolupráci se vzdělávacími agenturami u nás v zařízení.

6.Statistické výstupy (klientky za rok 2009)

Tento přehled uvádí stav k 31.12.2009, včetně.

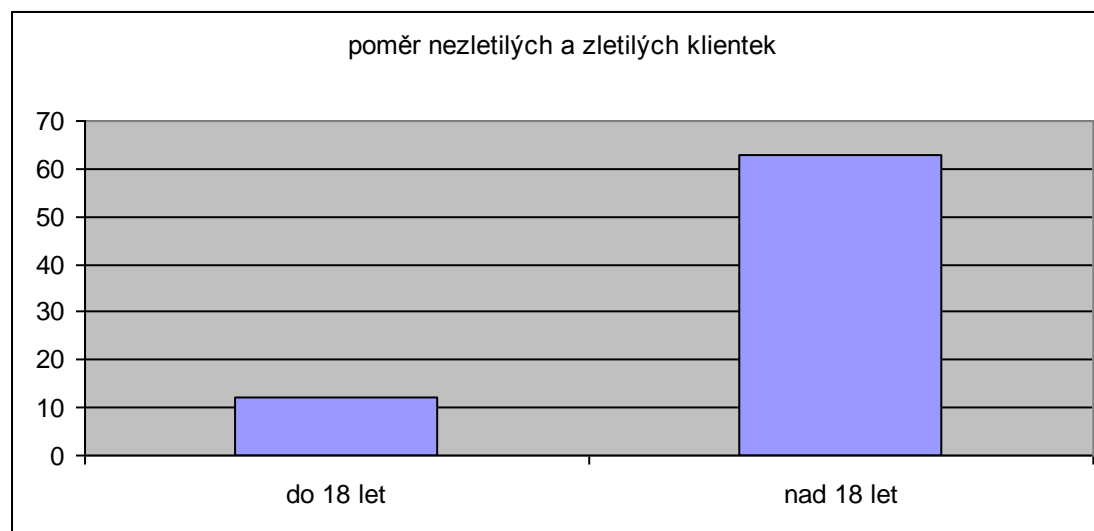
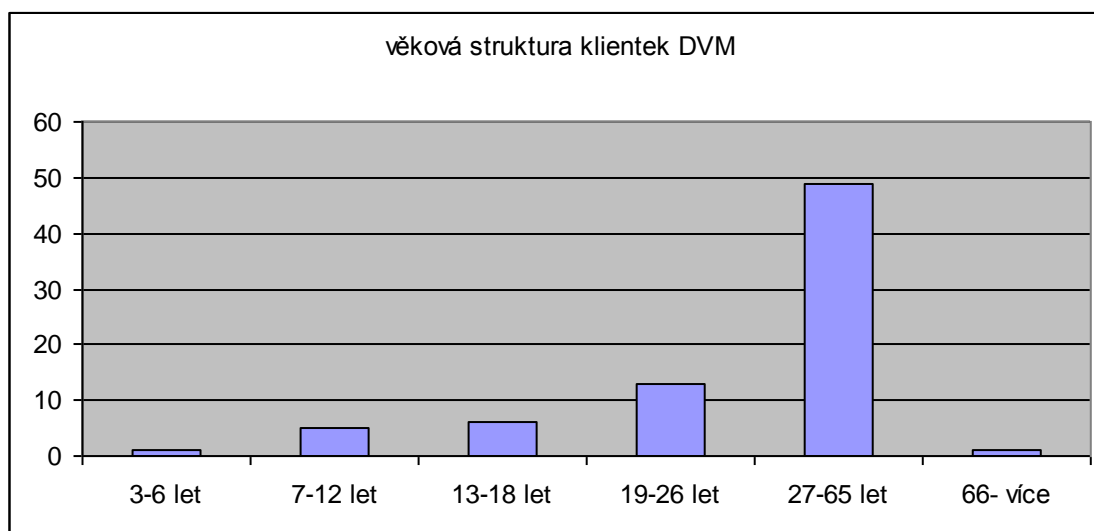
Během roku 2009 odešly 3 klientky (3 úmrtí)

K 31.12.2009 ukončila pobyt 1 klientka – odchod do domácí péče k matce.

K úmrtí, či odchodu klientky do domácí péče došlo v samém závěru roku. (prosinec) Do roku 2010 tedy vstupujeme s počtem 74 klientek z celkové kapacity 78 klientek. Odcházející klientka není uváděna do přehledu, neboť odešla 1.1.2010.

Celková kapacita = 78 klientek. (pouze ženy). K 31. 12 2009 stav 75 osob.

3-6 let 1 osoby , 7-12 let 5 osob , 13-18 let 6 osob , 19-26 let 13 osob , 27-65 let 49 osob , nad 65 let 1 osoba



7. Stručný přehled akcí uspořádaných v roce 2009

Únor

18. 2.

Návštěva chlapců z Domova Čtyřlístek – Frýdek Místek

26. 2.

Karneval v Zašové

Březen

- 3. 3. Keramická soutěž v Nových Zámkách
- 6. 3. Oslava MDŽ v DVM (koncert p. Jiřího Kutňáka)
- 7. 3. Rouské – maškarní merenda
- Skalička – divadelní představení „Jak je důležité míti Filipa“
- 20. 3. vernisáž Velikonoční výstavy v M+M
- 24. 3. návštěva velikonoční výstavy v Galerii M+M

Duben

- 3. – 5. 4. prezentace našich výrobků na velikonočních výstavách
ve Skaličce
v Rouském
v Černotíně
ve Špičkách
v Malhoticích
v Paršovicích
- 16. 4. pohádkové vystoupení klientek před žáky
ZŠ Skalička a zaměstnanci DVM –
„Tři zlaté vlasy děda Vševěda“
- 18. 4. karneval v Hrachovci, vystoupení našich klientek

Květen

- 3. 5. Den matek ve Skaličce (vystoupení našich klientek)
- 5. 5. Nové Zámky – pokračování keramické soutěže, glazování
- 5. 5. vystoupení našich klientek ke Dni matek v DS v Radkově
Lhotě
- 7. 5. vystoupení našich klientek ke Dni matek v DS v Pavlovicích
- 12. 5. Den matek a setkání s bývalými zaměstnanci DVM,
vystoupení klientek
- 19. 5. Nové Zámky – keramická soutěž, vyhodnocení, společná zábava
- 20. 5. prezentace v Galerii M+M - výstava dětských prací
- 26. 5. Atletické přebory Olomouckého kraje v Litovli
- 29. 5. Čarování dlaněmi – prodejní výstava výrobků v Olomouci

Červen

- 5. 6. Mosty – Přerov
Hvězdný večer
- 7. 6. Kelč – vystoupení klientek na kulturní akci „Sedmikráska“
stacionáře „Anděl“
- 10. 6. Šipkování - Dřevohostice
- 14. 6. **Vítání léta** v DVM Skalička (letní slavnost)
- 18. 6. Plumlov – Mezinárodní hudební festival pro osoby se
zdravotním postižením – vystoupení našich klientek
- 19. 6. – 21. 6. Fimfárum – Olomouc
- 20. 6 – 27. 6. rekreace klientek na Rýmařovsku – hotel Avalanche

Červenec

- 1. 7. návštěva redaktorky MF
(článek v „7“ - „Do osmnácti jsou děti, potom důchodkyně“)
- 27. 7. Kouzelník z Prahy – vystoupení v DVM

Srpen

- 4. 8. návštěva ZOO Lešná
- 14. 8. X. Zámecká zahradní slavnost – Nové Zámky

- 17. 8. návštěva v Domově Čtyřlístek ve Frýdku Místku
- 18. 8. návštěva lesních pedagogů v DVM
- 20. 8. s les. pedagogy ve Valšovicích
- Návštěva letního kina v Hranicích film „Coco Chanel“
- 21. 8. Rouské – Loučení s létem – vystoupení uživatelů
- 21. 8. návštěva „chůviček“ z akce Mosty v DVM
- 30. 8. Rouské – výstava květin
- 31. 8. Rokytnice – Sportovní hry

Září

- 5. 9. Den v ZOO na sv.Kopečku - výstavka našich prací
- 9. 9. Klubíčko – Kozlovice
- 9. 9. Minigolf – I.A v Teplicích n. B.
- 10. 9. hudebně zábavný pořad p. Mikulčáka v DVM, návštěva školáků ze ZŠ Skalička
- 24. 9. Rokytnice – Zámecký podzim
- 27. 9. Rouské – Zábavné odpoledne s historickými automobily
- 30. 9. Městský dům v Přerově – Divadelní Přerov

Říjen

- 7. 10. Celostátní den otevřených dveří v zařízeních soc. služeb v rámci týdne soc. služeb
- Návštěva Centra Dominika v Kokorách (zaměstnanci)
- 15. 10. návštěva v Albrechticích
- 16. 10. návštěva ze Zašové
- 17. 10. Kelč – ParaAkademie (stacionář Anděl)- vystoupení našich uživatelů
- 19. 10. instalace stánku na BVV – Medical Fire,
- 20.-23. 10. prodejní výstava výrobků
- 24. 10. Skaličské hody – návštěva veselice

Listopad

- 10. 11. galerie M+M výstava vánočních betlémů
- 14. 11. vystoupení ve Skaličce pro seniory
- 18. 11. Divadlo dětského diváka Přerov v DVM – pohádka „Jabloňová princezna“
- 21. 11. Špičky, vánoční výstava

Prosinec

- 4. 12. Mikulášská besídka v Domově Větrný mlýn Skalička
- 5. – 6. 12. vánoční výstava v Paršovicích
- 8. 12. předvánoční vystoupení v DS v Pavlovicích
- Hranice na zámku – Vánoční koncert Rollanda Santé „Léčení s Archanděly“
- 10. 12. předvánoční vystoupení v DS v Radkově Lhotě
- Vánoční výstavky - ve Skaličce, ve Špičkách, v Rouském, v Lipníku, v galerii M + M v Hranicích
- 11. 12. Vánoční jarmark v Hranicích
- 18. 12. Vánoční besídka v DC v Hranicích

Každoroční a již dlouhodobě tradiční setkávání klientů a pracovníků našeho zařízení a partnerů z Krajánku, zařízení Moravskoslezského kraje z Města Albrechtice, lze také hodnotit velmi kladně. V roce 2009 se uskutečnilo setkání v zařízení Krajánek. Počet našich klientů a pracovníků byl 40 osob.

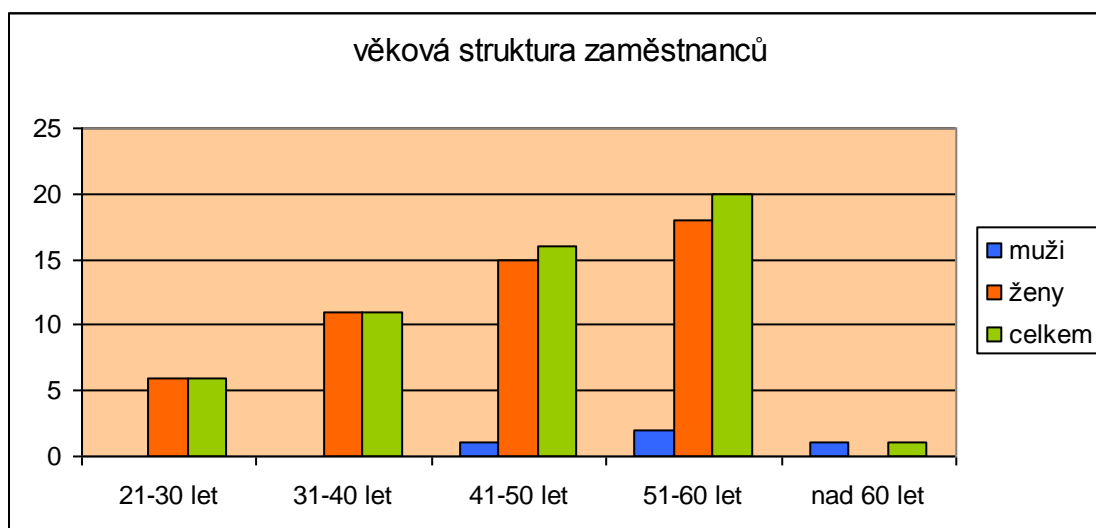
8. Poznámka o ukončení spolupráce:

V roce 2009 byla oficiálně ukončena spolupráce s přáteli z Holandska. Tato spolupráce trvala od roku 1992. V holandském Voorburgu tehdy vznikla skupina „Přátelé pro Skaličku“, která vyvíjela mimo jiné i sbírkovou činnost. Daleko více však byly pro nás přínosem zkušenosti, které nám holandští přátelé, hlavně v počátcích spolupráce, předávali. Posledním aktem, který má proběhnout během roku 2010 bude předání posledních darů se sbírek skupiny „Přátelé pro Skaličku“. Bude se jednat o předání finanční hotovosti formou sponzorského daru.

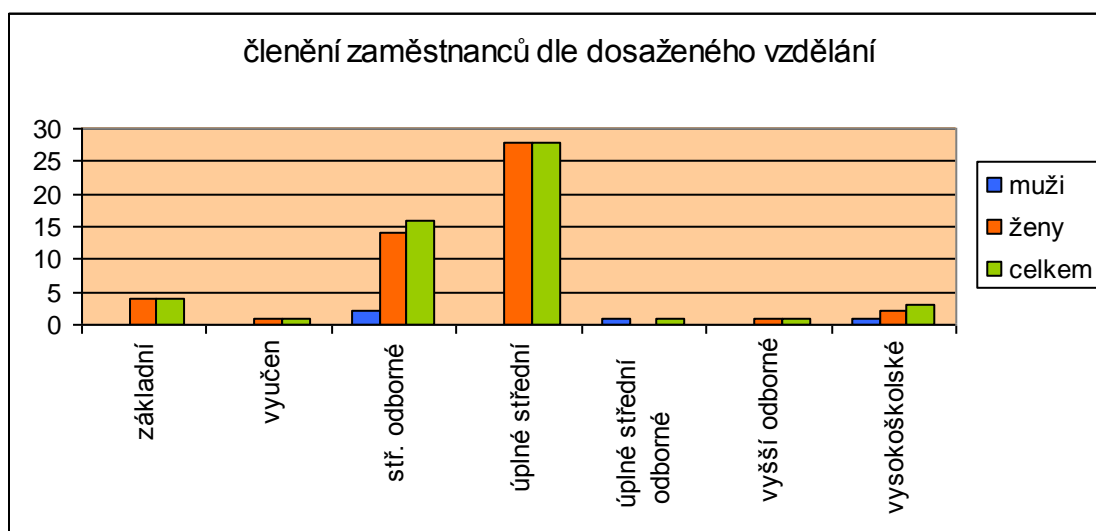
9. Základní personální údaje

Domov Větrný mlýn Skalička má 54 zaměstnanců. Z toho v přímé péči pracuje 35 osob. Úsek zdravotnický, ošetrovatelský má 24 pracovníků, úsek volnočasový 10 osob. V zařízení pracuje 1 sociální pracovníce. Dalšími úseky jsou: stravovací 5 osob, prádelna 3 osoby, úklid 2 osoby, údržba 3 osoby, THP pracovníci 5 osoby. V čele zařízení stojí ředitel.

členění zaměstnanců podle věku a pohlaví				
věk	muži	ženy	celkem	%
do 20 let	0	0	0	0
21-30 let	0	6	6	11
31-40 let	0	11	11	20
41-50 let	1	15	16	30
51-60 let	2	18	20	37
nad 61 let	1	0	1	2



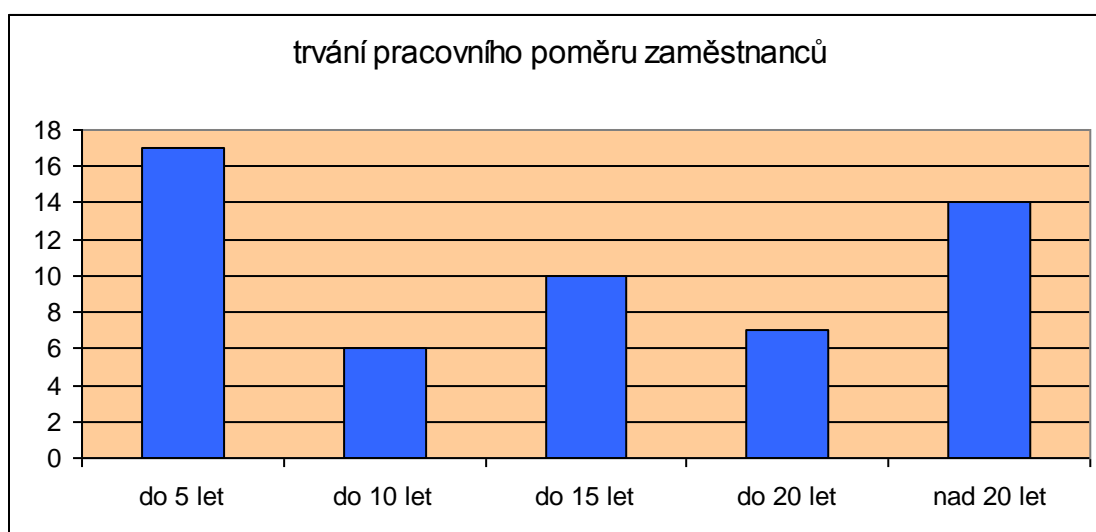
členění zaměstnanců podle vzdělání a pohlaví				
dosažené vzdělání	muži	ženy	celkem	%
základní	0	4	4	7
vyučen	0	1	1	2
stř. odborné	2	14	16	29
úplné střední	0	28	28	52
úplné střední odborné	1	0	1	2
vyšší odborné	0	1	1	2
vysokoškolské	1	2	3	6



Celkový údaj o průměrných platech	
průměrný hrubý měsíční plat za rok 2009 byl	19.197,-Kč

celkový údaj o vzniku a skončení pracovních a služebních poměrů zaměstnanců	
nástupy	8
odchody	5
Dohody	0

Trvání pracovního a služebního poměru zaměstnanců		
	počet	%
do 5 let	17	31
do 10 let	6	11
do 15 let	10	19
do 20 let	7	13
nad 20 let	14	26



10. Vzdělávání pracovníků

Tým pracuje dle pravidel definovaných pomocí vnitřních předpisů a pravidel stanovených v souboru standardy služby.

V průběhu roku se pravidelně uskutečňují 4 celoustavní porady, na který jsou přítomni všichni pracovníci. Kromě těchto hlavních, velkých porad, se uskutečňují pravidelné, obvykle měsíční porady, úseků v přímé péči. V případě potřeby jsou tyto porady svolávány i mimo pravidelné termíny. Operativní porady vedení se konají obvykle v týdenních intervalech. Na těchto poradách jsou přítomni vedoucí jednotlivých úseků.

Týmu je věnována i péče v oblasti celoživotního vzdělávání. V minulém roce se pracovníci účastnili celkem 36 vzdělávacích akcí (spolu se supervizi) Šlo o semináře na kterých se účastnili někdy všichni zaměstnanci zařízení. Nebo to byly akce, kterých se účastnili pracovníci za jednotlivé úseky zařízení. A byly to také semináře a vzdělávací akce, kterých se účastnily 2-4 osoby z Domova. A nakonec, jednalo se i semináře pro jednotlivce. Témata seminářů byly pestrá. Např. náročné pohovory s klienty, vedení personální agendy, účetnictví, hygienické požadavky v kuchyni, příprava poskytovatelů na inspekci, školení řidičů, BOZP, školení v programu „klienti a děti“, ekonomické semináře, spisová služba, práce s rizikem, kurzy PSS, výcviky paměti, arteterapie, individuální plánování s uživatelem služby, ochrana práv klientů, zákon o sociálních službách, standardy kvality, komunikační systém, alternativní a augmentativní komunikace, obsluha tlakových kotlů.

Alespoň jednoho vzdělávání (zpravidla to však bylo více) se účastnil každý pracovník zařízení.

V zařízení probíhala, tak jako každý rok supervize pracovního týmu. Sezení se konala pravidelně 1x měsíčně. Skupinu tvořilo cca 10-12 osob. Za rok se uskutečnilo 10 sezení. Nově bylo v závěru roku 2009 realizováno povinné vzdělávání pracovníků v sociální péči. Novela zákona 108/2006 Sb., o sociálních službách ukládá povinné vzdělávání pro tento okruh pracovníků v délce 24 hodin ročně. Pro rok 2009 bylo stanoveno 10 hodin, z důvodu pozdější platnosti zákona v průběhu roku.

Náklady na vzdělávání pracovníků dosáhly částku téměř 77 tis. Kč/rok. V průměru to znamená cca 1425,-Kč na pracovníka ročně. Přičemž v přímé péči se jedná o náklady vyšší, neboť právě tito pracovníci jsou vzděláváni především.

11. Údaje o majetku

Domov je od 1.1.2003 majetkem Olomouckého kraje, na který byl převeden v souvislosti se zákonem o krajích. Rozloha areálu je spolu s přilehlým parkem cca 10 ha. V tomto areálu se nachází soubor budov. Hlavní budova záměcku slouží jako ubytovací část pro 78 klientek. K hlavní budově přiléhají na jižní straně a) budova dílen a údržby, b) správní budova, v níž jsou kanceláře, šatny pracovníků a v přízemí ústavní kuchyně a sklady potravin. Proti těmto budovám se přes nádvoří na severní straně nachází budovy úseku volnočasových aktivit. Jedna původní budova v níž je umístěna také kotelna, dále pak prádelna a místnosti zájmových dílen. (keramická dílna, tkalcovská dílna, ateliér.) Úplně nejseverněji leží novější budova, (1.patro přistavováno v roce 2002) v níž se nachází dílna pro suchou vazbu, místnost pro provádění muzikoterapie a snoezel terapie. Také zde je „družinka“, která slouží k domácí přípravě školáků a ke hrám dětí. V přízemní části se nachází společenský sál ústavu.

V roce 2009 došlo k bezúplatnému převodu přední části parku na obec Skalička. Tato přední část parku má sloužit jako rozšířená náves obce. Studii o využití prostranství si nechala zpracovat obec Skalička. Naše zařízení vyslovalo souhlas s tímto krokem a oprávněný vlastník - Olomoucký kraj rozhodl o bezúplatném převodu. Studie předpokládá zachování značné části parku v původní podobě. Do parku bude umístěn zahradní mobiliář. Využití parku má být rekreačně oddechové. Naše zařízení předpokládá užší propojení obce a domova. Domov Větrný mlýn by se tak měl stát ještě více přirozenou součástí obce.

Dlouhodobý hmotný majetek se odepisuje rovnoměrně dle odpisového plánu schváleného Olomouckým krajem.

Domov nemá žádné pohledávky.

V průběhu roku došlo k výměně kotle na ohřev vody z důvodu havárie (prasklý kotel) na hlavní kotelně v hlavní budově. Výměna kotle stála 160 tisíc korun.

Na konci roku 2009 byly, díky zvýšeným příjmům, provedeny některé opravy a údržbové práce v Domově Větrný mlýn Skalička.

Jako největší je třeba zmínit opravu rozvodů elektřiny v hlavní budově. Cena této opravy se pohybovala těsně pod 200 tisíci korun. Byla však nezbytná, jelikož se jednalo o staré rozvody a hrozilo zahoření elektrických rozvaděčů a vodičů, došlo k malování v celém domově, opravili jsme prostory sklepů pod hlavní budovou, opravili jsme část dlážděné plochy na nádvoří. Také jsme opravovali tkalcovskou třídu na úseku volnočasových aktivit. V tomto případě šlo o stavební opravu a opravu linolea výměnou. Na hlavní budově v obytné části jsme zrekonstruovali sociální zařízení. Bylo to poslední ze čtyř sociálních zařízení na hlavní budově, které bylo potřeba opravit.

Tyto opravy stály finanční prostředky v řádu statisíců.

Koncem roku jsme rovněž pořídili 5 notebooků, které budou umístěny na jednotlivá oddělení a po propojení do PC sítě v domově sloužit k lepšímu organizování práce. Zejména k vykazování zdravotní péče pro VZP. Avšak využití bude větší. Díky programům Cygnus dojde

k sjednocené formě plánování služby, ošetrovatelských plánů, individuálnímu plánování služby, sledování vzdělávání pracovníků, plánování služeb a ještě přehlednějším vedení sociálních záznamů u sociální pracovníce. PC síť umožní dokonalý přehled o jednotlivých záznamech o uživatelkách služby a povede ve svém důsledku k lepší kontrolní činnosti vedoucími pracovníky, kteří budou moci ze svých pracovišť vstupovat do jednotlivých záznamů o klientech a sledovat tak práci podřízených pracovníků.

12. Údaje o rozpočtu příjmů a výdajů (v tis.) 2009

ukazatel	rozpočet		skutečnost
	schválený	po změnách	
Náklady			
Spotřební nákupy 501-503	5 620	5 552,57	5 552,57
Služby 511-513+518	1 394	2 362,86	2 362,86
Mzdové náklady 521,524,525,527,528	15 810	16 566,15	16 566,15
Odpisy 551	386	396,12	396,12
Ostatní náklady 504,skup.53,54,55	140	174,69	174,69
Celkem	23 350	25 052,39	25 052,39
Výnosy			
Vlastní výnosy 601-624	12 810	13 470,95	13 470,95
Provozní dotace 691	3 896	11 547,00	11 547,00
Ostatní výnosy skup. 64 s 6	133	111,72	111,72
Nezajištěné příjmy pro rok 2009	6 511		
Celkem	23 350	25 129,67	25 129,67
Výsledek hospodaření celkem			+ 77,28

13. Hodnocení a analýza údajů vzhledem k:

a)rozpočtová opatření

1. úprava: 22/1	386 tis.	příspěvek na provoz - odpisy
2. úprava: 22/1	1 090 tis.	zvýšení provozních prostředků
2/4	-1 090 tis.	snížení provozních nákladů
3. úprava: 2/3	1 487 tis.	zvýšení provozních prostředků
2/4	586 tis.	zvýšení provozních prostředků
7/5	1 348 tis.	zvýšení provozních prostředků
30/7	<u>2 957 tis.</u>	zvýšení provozních prostředků
	6 378 tis.	
4. úprava: 22/10	- 3 557 tis.	snížení provozních prostředků
5. úprava: 19/3	3 510 tis.	dotace na sociální službu MPSV
30/7	1 720 tis.	navýšení dotace na soc. služ. MPSV
5/11	<u>2 957 tis.</u>	navýšení dotace na soc. služ. MPSV
	8 187 tis.	

6. úprava: 19/3 ↗ 800 tis. investiční prostředky – „nákup
7/5 ↘ - 800 tis. mikrobusu pro 9 osob“

7. úprava: 7/5 160 tis. investiční prostředky – „pořízení
plynového kotle na zajištění tepla a teplé
užitkové vody“

b) čerpání mzdových prostředků

v tis.

celkem	1	12 283,00
A. služby sociální:		
pracovníci sociální péče	2	3 488,30
přímá obslužná činnost	3	2 146,00
v tom: základní výchovná činnost	4	1 342,30
pečovatelská činnost	5	
sociální pracovníci	6	248,20
zaměstnanci odborných sociálních poraden	7	
B. služby pedagogické:		
vychovatelé	8	542,10
učitelé odborného výcviku	9	
speciální pedagogové	10	
C. služby zdravotnické:		
sanitáři	11	
maséři	12	
ošetřovatelé	13	
zdravotničtí asistenti	14	
všeobecné sestry	15	4 170,10
nutriční terapeuti	16	
ergoterapeuti	17	
fyzioterapeuti	18	
lékaři	19	
D. ostatní:		
hospodářsko-správní a provozně techničtí zaměstnanci	20	1 479,20
zaměstnanci převážně manuálně pracujících	21	2 355,10

Závazný ukazatel pro rok 2009:

- **limit mzdových prostředků 12 170 tis. Kč** byl navýšen o příspěvek z Úřadu práce na vytvoření pracovních příležitostí v rámci veřejně prospěšných prací a poskytnutí příspěvku, spolufinancovaného ze státního rozpočtu a Evropského sociálního fondu **ve výši 113 tis. Kč**.

14. Údaj o úsporách rozpočtových prostředků

Hospodářský výsledek za rok 2009 byl + 77 289,86 Kč.

Návrh na rozdělení:

- rezervní fond 76 289,86 Kč
- fond odměn 1 000,00 Kč

15. Důvody zlepšeného hospodářského výsledku

Zlepšený hospodářský výsledek cca 77,28 tis. byl vytvořen zvýšenou platbou klientek v souvislosti s valorizací důchodů a tedy zvýšeného příjmu od uživatelů služeb.

16. Odkazy na ostatní zdroje informací

Údaje o naší organizaci lze nalézt na oficiálních stránkách Olomouckého kraje v kapitole sociální služby. Také na webových stránkách Domova – www.uspskalicka.cz



Vypracoval: Mgr. Antonín Němec
24.2.2010