

Výroční zpráva

Domov Větrný mlýn Skalička,
příspěvková organizace

za rok 2010



Obsah:

1. údaje o organizaci
2. změny ve zřizovací listině a registrace zařízení
3. údaje o zřizovateli
4. organizační struktura a hlavní činnost, cíle, cílová skupina, zásady služby
5. popis a realizace služby, základní nabídka
6. statistické výstupy (klientky)
7. přehled akcí za rok 2009
8. základní personální údaje
9. vzdělávání zaměstnanců
10. údaje o majetku
11. údaje o rozpočtu příjmů a výdajů
12. hodnocení a analýza údajů
13. údaje o úsporách rozpočtových prostředků
14. důvody zlepšeného hospodářského výsledku
15. odkazy na ostatní zdroje informací

1. Údaje o organizaci

Domov Větrný mlýn Skalička, příspěvková organizace

Skalička č.p. 1, 753 52

Zřizovací listina: Č.j. 11/UZ/14/16/2003 ze dne 21.2.2003.

IČ: 619 85 902

v obchodním rejstříku vedeném u Krajského soudu v Ostravě v oddílu PR, vložce 805

Telefonní ústředna: 581 670 200

Fax: 581 623 601

e-mail: uspskalicka@uspskalicka.cz

web: www.uspskalicka.cz

(dále jen „Domov“)

2. Změny ve zřizovací listině

Poslední změny ve zřizovací listině nastaly v roce 2009. Rok 2010 byl beze změn.

3. Zřizovatel

Olomoucký kraj,

Jeremenkova 40a

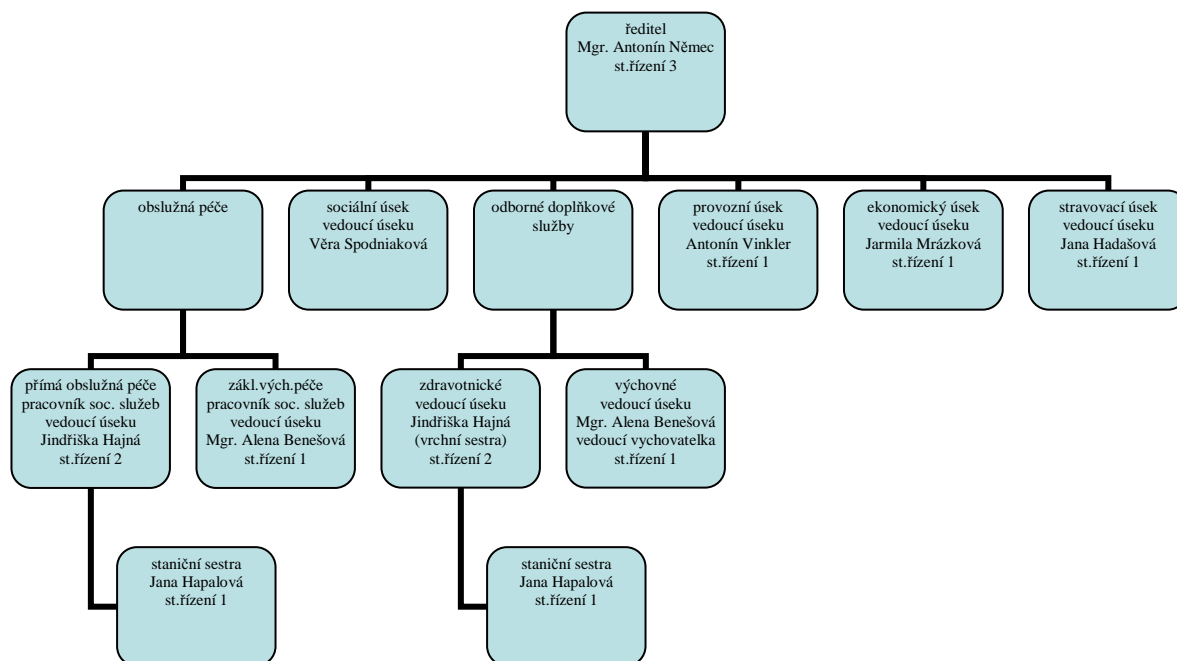
Olomouc

779 11

IČ: 606 09 460

(dále jen „zřizovatel“)

4. Organizační struktura, hlavní činnost, cíle, cílová skupina, zásady služby:



V čele Domova stojí statutární zástupce – ředitel: Mgr. Antonín Němec. Jemu podléhá pět vedoucích jednotlivých úseků na které je ústav členěn.

Jsou to úseky:

- zdravotní – vedoucí zdravotního úseku je vrchní sestra Jindřiška Hajná
- volnočasové aktivity – vedoucím úseku je vedoucí vychovatelka Mgr. Alena Benešová
- provozní úsek – vedoucím úseku je správce Antonín Vinkler
- ekonomický úsek – vedoucím úseku je ekonom Jarmila Mrázková
- stravovací úsek – vedoucím úseku je vedoucí kuchařka Jana Hadašová

k těmto úsekům ještě přináležejí sociální pracovnice Věra Spodniaková, která podléhá pod vedení ředitele organizace.

Hlavní činnost, cíle, cílová skupina, zásady služby:

Hlavní činnosti a cíle:

- 1) podpora uživatelů při sebeobsluze (hygiena, jídlo, oblékání)
- 2) udržování a rozvoj nabytých vědomostí a dovedností
- 3) udržování a rozvoj tělesných schopností a dovedností
- 4) udržování a rozvoj dosažených návyků
- 5) udržování a rozvoj společenských dovedností
- 6) podpora a zprostředkování kontaktů s veřejností
- 7) podpora využívání veřejných služeb v obci
- 8) udržení dobrého zdravotního stavu uživatelů
- 9) uplatňování alternativních postupů v péči a při kontaktu v uživatelkami

Cílová skupina uživatelů služeb Domov Větrný mlýn Skalička, p.o.:

Osoby s mentálním postižením.

Věková skupina:

děti předškolního věku (3-7 let) mladší děti (7-10 let) starší děti (11-15 let) dorost (16-18 let)
mladí dospělí (19-26 let) dospělí (27-64 let) mladší senioři (65-80 let) starší senioři (nad 80 let)

Služba je určena pouze ženám.

Kapacita zařízení je 78 uživatelů.

Službu nejsme schopni zabezpečit pro osoby:

1. jejichž zdravotní stav vyžaduje poskytnutí ústavní péče ve zdravotním zařízení
2. s akutní infekční nemocí
3. narušující vážným způsobem kolektivní soužití z důvodu poruchy chování, agresivity, závislosti na alkoholu a jiných toxických látkách

Zásady na jejichž základech je služba poskytována:

- 1) zásada individuálního přístupu a respektování potřeb
- 2) zásada dodržování lidských práv
- 3) zásada partnerství a rovného přístupu
- 4) zásada podpory harmonického rozvoje uživatelů
- 5) zásada pružného přizpůsobování služby k potřebám konkrétních uživatelů služby a zájemců o službu
- 6) zásada bezpečné a odborné služby
- 7) zásada týmové spolupráce

5. Popis a realizace služby, základní nabídka:

Domov nabízí: (rok 2010)

Celoroční péči o osoby s mentálním a tělesným postižením a plnění soudem nařízené ústavní výchovy u osob do 18 let věku. Přičemž mentální postižení je základní podmínkou přijetí. V rámci poskytovaných sociálních služeb nabízíme stravovací a ubytovací služby a služby s tím související (úklid, praní, péče o lůžko, mytí nádobí, drobné opravy prádla, žehlení apod.) Dále poskytujeme pomoc při zvládnutí běžných úkonů péče o vlastní osobu, pomoc při osobní hygieně, výchovné a aktivizační činnosti. Zprostředkováváme kontakt se společenským prostředím, nabízíme sociálně terapeutické činnosti a nabízíme pomoc při uplatňování práv a oprávněných zájmů našich uživatelů služeb.

Domov poskytuje služby osobám s mentálním postižením v kombinaci s jiným postižením (tělesným, smyslovým) – mobilní i imobilní klienti, pokud možno bez psychiatrické diagnózy. Domov poskytuje služby klientům tak, aby vždy byla zachována jejich práva a lidská důstojnost. Domov poskytuje služby klientům dle jejich individuálních potřeb. Domov zajišťuje provozování a zprostředkování podpůrných služeb pro osoby s postižením v těch adaptačních oblastech, které jsou nezbytné pro začlenění osob s postižením do obce (komunity).

Vzhledem k tomu, že naše zařízení pečuje i o osoby nezletilé, zabezpečujeme denně dovoz dětí, které jsou zařazeny do školního vzdělávání do školy v Hranicích.

Základní nabídka služeb:

-zdravotní péče o klienty

Zdravotní péči zajišťují zdravotní pracovníci, především zdravotní sestry, dále pak pracovníci v sociálních službách. V Domově je zřízeno ošetrovatelské oddělení. Toto oddělení pečuje o těžce mentálně a tělesně postižené klientky, které jsou zcela odkázány na pomoc ošetřujícího personálu. Tato pomoc se týká základních životních potřeb, krmení, oblékání, osobní hygiena. Zdravotní péče v Domově je zajišťována ve spolupráci s ošetřujícími lékaři. V zařízení ordinuje 1x týdně dětská lékařka a 1x týdně lékař pro dospělé. Jednou za 4-5 týdnů navštěvují ústav psychiatrická a zubařka. Dle potřeby dojíždí do ústavu neuroložka. Zpravidla však 2x ročně. Domov má vlastní ordinaci, jež má standardní vybavení, včetně zubařského křesla. Podle možností je v zařízení zajišťována i rehabilitační péče. K tomuto účelu je vybudována místnost pro provádění rehabilitace. Je vybavena rehabilitačními a masážními pomůckami. Všechna poskytovaná zdravotní péče se řídí pokyny ošetřujících lékařů, kteří na základě diagnóz stanoví odpovídající péči. Provádíme veškeré jednoduché zdravotní úkony. Ke složitějším zákrokům (např. operace, léčba zlomenin, odborná vyšetření apod.) vozíme klientky do Nemocnice v Hranicích, popř. do jiných specializovaných zdravotnických zařízení. Cílem poskytování těchto služeb je zachovat, popř. zlepšit zdravotní stav uživatelů sociálních služeb.

-výchovná péče

Výchovnou péči zajišťují v Domově pedagogičtí pracovníci a pracovníci v sociálních službách (nepedagogická výchovná činnost). Pro každého klienta je vypracován individuální plán. Podle stupně postižení a s ohledem na zájmy jsou klientky zařazovány do terapií. Cílem výchovy v našem zařízení je dosažení co možná nejvyššího stupně společenského zapojení a zajištění harmonického a všestranného rozvoje osobnosti klientek. Podstatnou částí výchovné péče je zájmová činnost, která má kompenzační charakter vzhledem k postižení a umožňuje seberealizaci klientek. Vychovatelky a PSS na úseku výchovy a volnočasových aktivit pracují s uživatelkami ze všech oddělení DVM (s ženami s různým stupněm postižení). Výchovné činnosti jsou zaměřené na sebeobsluhu a jednoduché domácí práce. Uživatelky se učí pečovat o prádlo, uklízí si a podle zájmu se učí v kroužku vaření připravovat jednoduchá jídla. Podle zájmu, schopností a potřeb navštěvují uživatelky terapeutické dílny – keramickou, textilní a výtvarnou, dílnu ručních prací nebo květinovou, nalézají zde pracovní uplatnění a seberealizaci, zdokonalují svou zručnost. Naše uživatelky jsou aktivizovány též prostřednictvím výchovných činností v učebně strukturované výuce, kde se činnost zaměřuje na smyslovou výchovu a rozvoj školních dovedností. Své vlohly mohou uplatnit a rozvinout v hudebně dramatickém nebo keramickém kroužku, mohou se zabavit také v počítačovém kroužku. Pod vedením cvičitele mají možnost cvičit jógu nebo jezdit na cyklotrenažérech. Další hezké chvílky tráví v muzikoterapii nebo při relaxaci na vodním lůžku. Pravidelně každý týden chodí cvičit do místní sokolovny. S některými klientkami s narušenou komunikační schopností pracuje též speciální pedagog – logoped. Ve volném čase se uživatelky věnují svým koníčkům - pletení, háčkování, sledování televize, procházkám a poslechu hudby. Další metodou u nás využívanou je snoezelen. Tato metoda je určena hlavně pro klientky s hlubokým mentálním postižením. Další práce vychovatelů a pracovníků v sociálních službách spočívá v přípravě klientek na nejrůznější vystoupení, jelikož se účastníme přehlídek a vystoupení při různých příležitostech.

-využívání speciálně-pedagogických postupů

V našem zařízení pracují dvě speciální pedagožky. Jedna z nich, s dlouholetou praxí klinické logopedky, poskytuje v zařízení, mimo jiné, logopedickou péči. Druhá se věnuje především metodám strukturovaného učení u klientek se středním a hlubším mentálním postižením.

-vzdělávání klientů,

Vzdělávání našich klientek zajišťuje ZŠ a MŠ – Dětské centrum Hranice. Do tohoto soukromého zařízení dovážíme naše klientky denně. (vzdálenost asi 7 km) Pro tento účel nám slouží služební mikrobuse. Někdy využíváme také veřejnou dopravu. Do školy jsou zařazovány klientky na základě posouzení Speciálně pedagogického centra (SPC Mohelnice) při dosažení věku školní zralosti. SPC zároveň stanoví v jakém rozsahu je výuka dětí zajišťována. Škola v Hranicích nabízí vzdělávání v rozsahu speciální základní školy. Cílem je zvyšovat, v rozsahu daném stupněm postižení, rozumové schopnosti klientek, eventuální pokračování ve vyšším stupni školy, po té eventuální zapojení do výkonu jednoduchých prací v obci.

Od září 2010 začalo navštěvovat školu 8 klientek, z toho tři denně. Dvakrát týdně dojíždí do školy dvě klientky. Za dvěma klientkami dojíždí učitelky 1x týdně do našeho zařízení. Mimo to, za další jednou klientkou dojíždí asi po dvou až třech měsících pracovnice SPC Mohelnice.

-pracovní terapie

Klientky, po posouzení ošetřujícím lékařem, jsou přiřazovány na obslužné úseky v zařízení. Některé pomáhají jako pomocnice v kuchyni, v žehlárně, prádelně. Klientky si samy zajišťují úklid na svých pokojích. Učí se tak zvládat jednoduché pracovní návyky a učí se zvládnout jednoduché domácí práce. Snahou je i zapojení klientek do jednoduchých obslužných prací v péči o ostatní klienty. Také však se jedná o zvyšování samostatnosti a nezávislosti na službě druhých.

Volnočasové aktivity realizované v zařízení:

Vytváření pracovních dovedností:

1. Při sebeobsluze (trvale u všech klientů)
2. Textilní a výtvarná dílna (pracovna s rozvrhem účasti klientů)
3. Keramická dílna (pracovna s rozvrhem účasti klientů)
4. Dílna ručních prací (pracovna s rozvrhem účasti klientů)
5. Dílna na úpravu květin (pracovna s rozvrhem účasti klientů)
6. Výtvarná dílna pro malé děti (pracovna s rozvrhem účasti klientů)

Uplatnění v zájmové činnosti:

1. Textilní a výtvarná dílna (pracovna s rozvrhem účasti klientů)
2. Keramická dílna (pracovna s rozvrhem účasti klientů)
3. Dílna na úpravu květin (práce s rozvrhem účasti klientů)
4. Domácí práce a koníčky (pletení, háčkování, vyšívání)
5. Muzikoterapie a snoezel terapie (pracovna s rozvrhem účasti klientů)
6. Využití sportovišť, pomůcek a náčiní domova
7. Kroužek pro práci s PC
8. Výtvarná dílna pro malé děti (pracovna s rozvrhem účasti klientů)
9. Dramatický kroužek

Samostatně volitelné

1. Využití společenských prostor domova (činnost dle volby klientů – s podporou i bez podpory personálu)
2. Využití venkovních chráněných prostor domova (činnost dle volby klientů – s podporou i bez podpory personálu)
3. Vycházky mimo areál pracovišť domova (činnost dle volby klientů – s podporou i bez podpory personálu)

Zabezpečení kontaktu s vnějším prostředím

1. Kontakty s rodinou a příbuznými
2. Účast na rekreačních a ozdravných pobytech
3. Návštěvy partnerských zařízení.
4. Pořádání společenských a sportovních akcí

-další nabídka

Kromě těchto aktivit Domov pořádá pro klienty nejrůznější akce. Spolupracujeme s partnerskými zařízeními se kterými se navštěvujeme několikrát do roka. Účastníme se akcí pořádaných pro klienty domovů pro osoby se zdravotním postižením. S klientkami se účastníme ozdravných pobytů a rekreací. Domov se účastní sportovních akcí pořádaných pro klienty sociálních služeb. Cílem všech těchto aktivit je popularizace a prezentace zařízení na veřejnosti. Zapojení klientek, minimálně při těchto příležitostech, do veřejného života a zajistit v největší míře styk se společnostmi mimo domov. Naopak veřejnost zveme do našeho domova, aby mohla posoudit způsob našeho života v zařízení. Pořádáme ročně několik akcí, které jsou určeny i pro veřejnost. Jak z řad rodičů a příbuzných, tak ostatních lidí. (Dny otevřených dveří, Vítání léta, Mikulášská nadílka, workshopy ve spolupráci s místní základní školou, spolupracujeme se Střední lesnickou školou v Hranicích při výchově lesních pedagogů, výstavy výrobků, aj.)

Umožňujeme praxi studentů, středních i vysokých škol. Umožňujeme výkon praxe osob rozšiřující se vzdělání a kvalifikaci pomocí kurzů pro pracovníky v sociální péči. Některé kurzy organizujeme ve spolupráci se vzdělávacími agenturami u nás v zařízení.

6.Statistické výstupy (klientky za rok 2010)

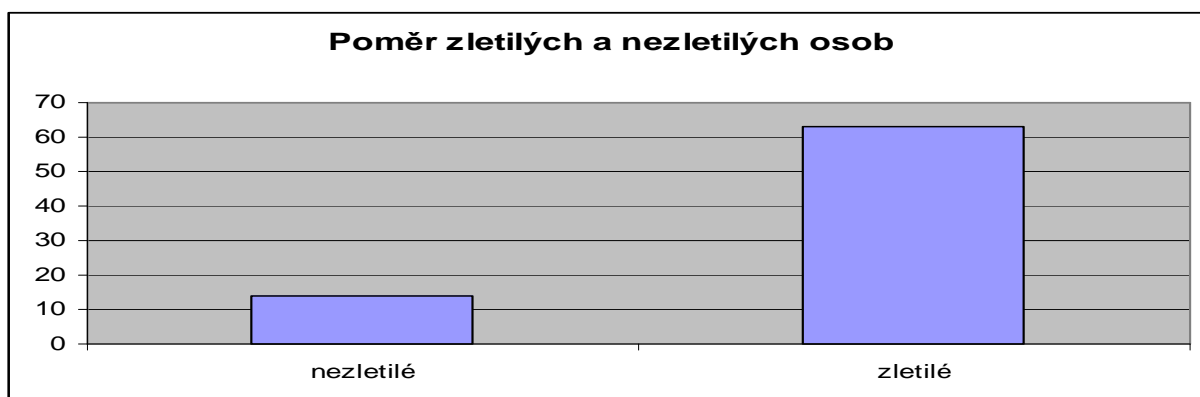
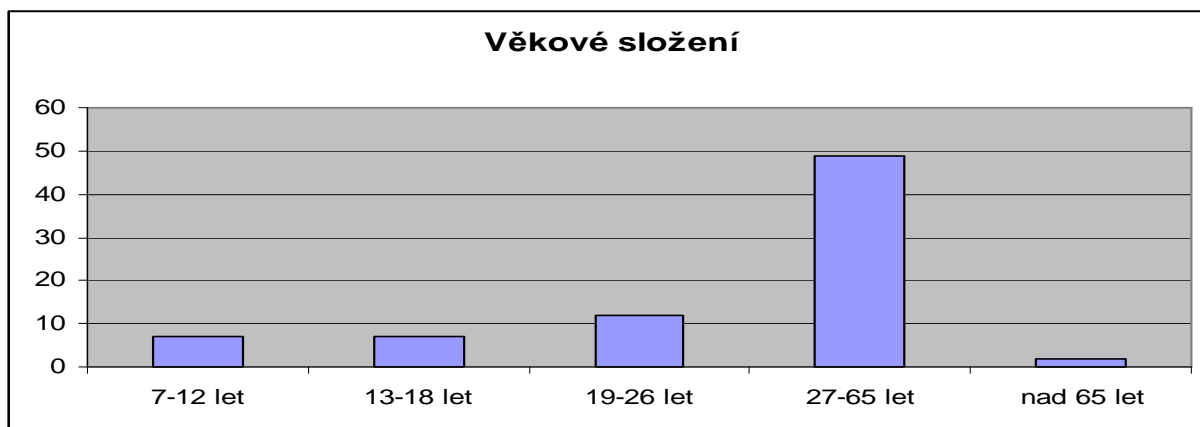
Tento přehled uvádí stav k 31.12.2010

Během roku 2010 odešly 4 klientky. Z toho se jednalo o dvě úmrtí. Jedna klientka byla natrvalo umístěna k bratrovi a jedna byla přemístěna do zařízení v Žampachu. K nám byla tato klientka umístěna přechodně z důvodů vážné sociální situace v rodině.

Během roku k nám nastoupilo celkově 6 uživatelek.

Celková kapacita = 78 klientek. (pouze ženy). K 31. 12. 2010 stav 77 osob.

7-12 let 7 osob , 13-18 let 7 osob , 19-26 let 12 osob , 27-65 let 49 osob , nad 65 let 2 osoby



7. Stručný přehled akcí uspořádaných v roce 2010

Únor

- 2. 2. workshop v keramické dílně a dětmi a vnučaty zaměstnanců
- 17. 2. workshop s dětmi ŠD a ZŠ Skalička v keramice
- 20. 2. karneval v sokolovně ve Skaličce

Březen

- 4. 3. karneval v Zašové – partnerské zařízení pro chlapce v býv.okrese Vsetín
- 6. 3. maškarní merenda v Jugo klubu v Hranicích (pořadatel SŽ Rouské)
- 12.-14. 3. v těchto dnech jsme se účastnili velikonočních výstav v Kelči, Rouském, Černotín, Špičkách. Doma ve Skaličce a v galerii M+M v Hranicích.
- 13. 3. Kouzlo domova – divadelní představení souboru TJ z Dřevohostic. Představení proběhlo v sokolovně ve Skaličce.
- 17. 3. návštěva kamarádů v ÚSP Rybníček v Litovli
- 20. 3. vynášení Morany
- 20. 3. velikonoční výstava v Miklůvce
- 24. 3. účast na keramické soutěži v Nových Zámcích
- 26.-28. 3. uspořádání velikonoční výstavy ve Skaličce. Výstava byla spojená s jarním veřejným vystoupením našeho dramatického kroužku pro veřejnost
- 27. 3. workshop pro veřejnost – děti ze Skaličky, výtvarná dílna

Duben

- 1. 4. návštěva výstavy v Hranicích
- 3. 4. návštěva chlapců Z Litovle a Nových Zámků
- 8. 4. návštěva nákupního centra v Hranicích
- 14. 4. druhé kolo keramické soutěže v Nových Zámcích
- 17. 4. návštěva z klubu důchodců z Kelče
- 24. 4. vystoupení našich klientek na Vítání jara v Hrachovci
- 28. 4. vyhodnocení keramické soutěže v Nových Zámcích, diskotéka

Květen

- 9. 5. Den matek ve Skaličce (vystoupení našich klientek)
- 11. 5. vystoupení našich klientek ke Dni matek v DS v Radkové Lhotě
- 12. 5. vystoupení kouzelníka z Olomouce
- 13. 5. vystoupení našich klientek ke Dni matek v DS v Pavlovicích
- 27. 5. vernisáž výstavy dětských prací v galerii M+M v Hranicích
- 28. 5. Čarování dlaněmi – prodejní výstava výrobků v Olomouci

Červen

- 4. 6. Mosty – Přerov
- 9. 6. „šipkování“ sportovní soutěž v Dřevohosticích
- 10.-12. 6. Mezi námi – Dny zdravotně postižených v Olomouci, výstava našich prací
- 17.-18. 6. festival „Písničkou ke Slunci“ Plumlovská přehrada
- 18.-20. 6. Fimfárum Olomouc kulturně společenské setkání
- 19. 6. návštěva v Litovli na zařízení Rybníček
- 24. 6. slavnost při příležitosti 85.výročí vzniku DVM – setkání klientů ze šesti zařízení a hostů. Starostové, zástupci obce, zástupci bývalého zřizovatele, ředitelé organizací

27. 6. slavnost „Vítání léta“ oslava výročí založení spolu s rodiči a příbuznými klientek.

Červenec

7. 7. návštěva filmového představení „Šakalí léta“
8. 7. Přerov – „Mosty k životu“ – návštěva chráněné dílny Čekyňský kopec u mamuta
14. 7. promítání filmu „Bobule“ v kulturní místnosti
21. 7. film „Jak dostat tatínka do polepšovny“
23. 7. návštěva letního kina v Hranicích – „Kuky se vrací“
27. 7. návštěva westernového městečka Šiklův mlýn.

Srpen

4. 8. film „Jak vytrhnout velrybě stoličku“
6. 8. zámecká zahradní slavnost – Nové Zámky
20. 8. návštěva muzea v Přerově

Září

3. 9. účast na slavnostním otevření školní zahrady ŠD a ZŠ ve Skaličce
6. 9. návštěva hradu Buchlov – výlet do historie
9. 9. Klubíčko Kozlovice – vystoupení našich klientek na společenském setkání osob s hendikepem
11.-18. 9. rekreace klientek 4.oddělení
15. 9. atletické přebory Olomouckého kraje v Litovli
17. 9. návštěva v Kokorách – „Z pohádky do pohádky“
19.-24. 9. rekreace klientek 1.,2. a odd.B v Bílé-Mezivodí
22. 9. návštěva za klientkami na rekreaci v Bílé-Mezivodí
23. 9. „Zámecký podzim“ zahradní slavnost v Rokytnici

Říjen

5. 10. výlet do lázní Teplice nad Bečvou
6. 10. koncert Míši Růžičkové v Ústí
9. 10. Den v ZOO na Sv.Kopečku
19.-22. 10. účast na Medical Faire na BVV v Brně – prodejní výstava výrobků
19. 10. účast na hrách pro těžce mentálně postižené v Němčicích
26. 10. návštěva klientů a zaměstnanců z Domova Krajánek – Moravskoslezský kraj, workshop v keramické dílně
Od října zahajujeme pravidelná filmová představení ve společenské místnosti

Listopad

5. 11. „Ruda z Prahy“ vystoupení kouzelníka a kabaretiéra
12. 11. ples v Haňovicích
16. 11. zamykání lesa ve Skaličce – spolupráce s ŠD a ZŠ ve Skaličce
19. 11. Kateřinská zábava v Rokytnici
20. 11. předvánoční výstava v Rouském
25. 11. workshop v rámci stáže pedagogických pracovníků z Dětského centra v Hranicích

Prosinec

3. 12. Mikulášská besídka v Dětském centru v Hranicích
4. 12. vánoční výstava v Paršovicích s Špičkách
5. 12. Mikulášská besídka v DVM společná pro klienty, rodiče a příbuzné

- 6. 12. vánoční vystoupení v DS v Radkově Lhotě
- 7. 12. návštěva hostů z Rumunského Banátu v dílnách DVM
- 9. 12. vánoční vystoupení v DS Pavlovice
- 10. 12. vánoční jarmark – výstava prací ve dvoraně hranického zámku
- 11.-12. 12. vánoční výstava ve Skaličce
- 18. 12. návštěva vánočního koncertu v sokolovně ve Skaličce
- 20. 12. vánoční besídka v Dětském centru
- 24. 12. Štědrý den v DVM, společná večeře

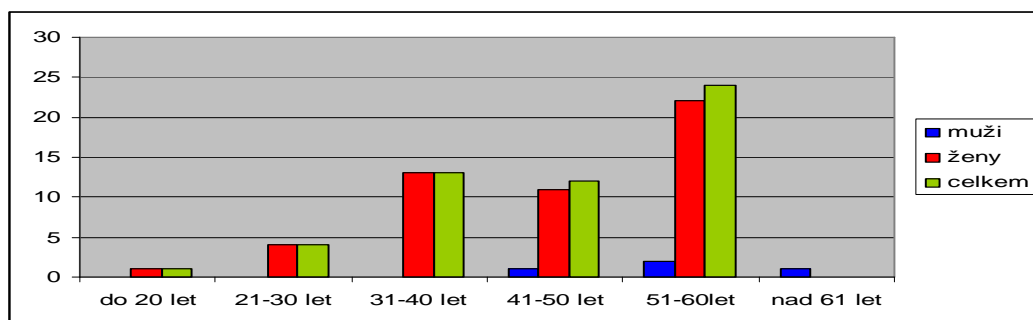
Každoroční a již dlouhodobě tradiční setkávání klientů a pracovníků našeho zařízení a partnerů z Krajánku, zařízení Moravskoslezského kraje z Města Albrechtice, lze také hodnotit velmi kladně. V roce 2010 se uskutečnilo setkání u nás.

Rok 2010 byl významný pro naše zařízení v tom, že jsme oslavili 85 let od založení našeho Domova. V době výročí se uskutečnily dvě velké akce, které zmiňujeme v přehledu akcí. Kromě jiných osobností z politického a společenského života se zúčastnily i zástupkyně zakladatelek ústavu v roce 1925 – sestry družiny Cyrilometodějské z Velehradu. Mezi nimi byly i pamětnice, které dnes již v pokročilém věku zaslouženě odpočívají v Domově řadových sester na Velehradě. Tyto sestry zavzpomínaly na svá léta působení v našem domově a hodnotily velmi kladně kam se poskytování sociálních služeb posunulo.

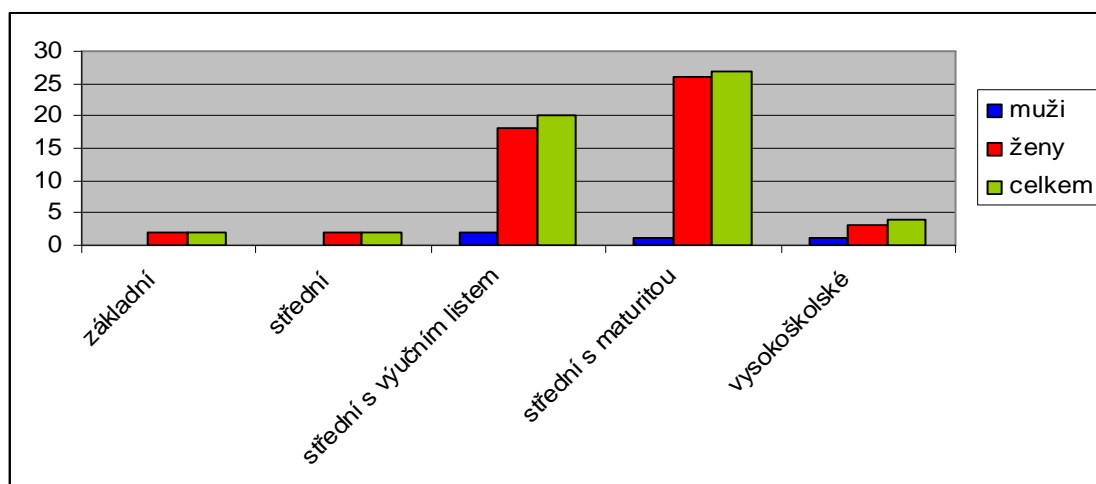
8. Základní personální údaje

Domov Větrný mlýn Skalička má 55 zaměstnanců. Z toho v přímé péči pracuje 36 osob. Úsek zdravotnický, ošetrovatelský má 25 pracovníc, úsek volnočasový 10 osob. V zařízení pracuje 1 sociální pracovníce. Dalšími úseky jsou: stravovací 5 osob, prádelna 3 osoby, úklid 2 osoby, údržba 3 osoby, THP pracovníci 5 osoby. V čele zařízení stojí ředitel.

členění zaměstnanců podle věku a pohlaví				
věk	muži	ženy	celkem	%
do 20 let	-	1	1	2
21-30 let	-	4	4	7
31-40 let	-	13	13	23
41-50 let	1	11	12	22
51-60 let	2	22	24	44
nad 61 let	1	-	1	2



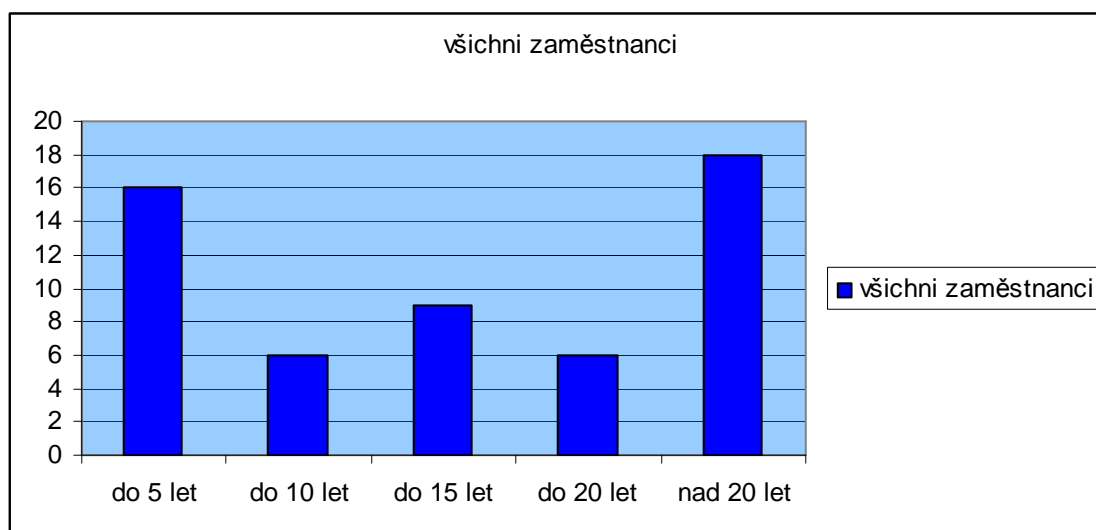
členění zaměstnanců podle vzdělání a pohlaví				
dosažené vzdělání	muži	ženy	celkem	%
Základní	-	2	2	4
Střední	-	2	2	4
Střední s výučním listem	2	18	20	36
Střední s maturitou	1	26	27	49
Vyšší odborné	-	-	-	-
Vysokoškolské	1	3	4	7



Celkový údaj o průměrných platech	
průměrný hrubý měsíční plat za rok 2010 byl	19.609,-Kč

celkový údaj o vzniku a skončení pracovních a služebních poměrů zaměstnanců	
nástupy	4
odchody	4
Dohody	2

Trvání pracovního a služebního poměru zaměstnanců		
	počet	%
do 5 let	16	29
do 10 let	6	11
do 15 let	9	16
do 20 let	6	11
nad 20 let	18	33



9. Vzdělávání pracovníků

Tým pracuje dle pravidel definovaných pomocí vnitřních předpisů a pravidel stanovených v souboru standardy služby.

V průběhu roku se pravidelně uskutečňují 4 celoustavní porady, na který jsou přítomni všichni pracovníci. Kromě těchto hlavních, velkých porad, se uskutečňují pravidelné, obvykle měsíční porady, úseků v přímé péči. V případě potřeby jsou tyto porady svolávány i mimo pravidelné termíny. Operativní porady vedení se konají obvykle v týdenních intervalech. Na těchto poradách jsou přítomni vedoucí jednotlivých úseků.

Týmu je věnována i péče v oblasti celoživotního vzdělávání. V minulém roce se pracovníci účastnili více než 40 vzdělávacích akcí (spolu se supervizí) Šlo o semináře, kterých se účastnili všichni zaměstnanci zařízení. Nebo to byly akce, kterých se účastnili pracovníci za jednotlivé úseky zařízení. A byly to také semináře a vzdělávací akce, kterých se účastnilo více pracovníků z Domova. Například 24 hodinový kurz bazální stimulace, který u nás provedl Institut bazální stimulace. V tomto kurzu bylo zapojeno 9 pracovníků přímé péče. A nakonec, jednalo se i semináře pro jednotlivce. Témata seminářů byly pestrá. Např. náročné pohovory s klienty, vedení personální agendy, účetnictví, hygienické požadavky v kuchyni, příprava poskytovatelů na inspekci, školení řidičů, BOZP, školení v programu „klienti a děti“, ekonomické semináře, spisová služba, práce s rizikem, kurzy PSS, výcviky paměti, arteterapie, individuální plánování s uživatelem služby, ochrana práv klientů, zákon o sociálních službách, standardy kvality,

komunikační systém, alternativní a augmentativní komunikace, keramické dovednosti, obsluha tlakových kotlů apod.

Alespoň jednoho vzdělávání (zpravidla to však bylo více) se účastnil každý pracovník zařízení. V zařízení probíhala, tak jako každý rok supervize pracovního týmu. Tři sezení se konala na začátku roku pro pracovnice v sociálních službách. Další supervize byla provedena v posledních třech měsících roku a byla určena pro zdravotní sestry.

Náklady na vzdělávání oproti předchozímu roku byly opět vyšší a celkově činily 116 tisíc korun. Průměrná částka na jednoho zaměstnance tedy byla asi 2.150 Kč, přičemž pro pracovníky v přímé péči byla tato částka ještě vyšší, jelikož vzdělávání je určeno primárně především pro ně.

10. Údaje o majetku

Domov je od 1.1.2003 majetkem Olomouckého kraje, na který byl převeden v souvislosti se zákonem o krajích. Rozloha areálu je spolu s přilehlým parkem cca 10 ha. V tomto areálu se nachází soubor budov. Hlavní budova zámečku slouží jako ubytovací část pro 78 klientek. K hlavní budově přiléhají na jižní straně a) budova dílen a údržby, b) správní budova, v níž jsou kanceláře, šatny pracovníků a v přízemí domova kuchyň, sklady potravin a jídelna. Proti těmto budovám se přes nádvoří na severní straně nachází budovy úseku volnočasových aktivit. Jedna původní budova v níž je umístěna také kotelna, dále pak prádelna a místnosti zájmových dílen. (keramická dílna, tkalcovská dílna, dílna pro suchou vazbu, výtvarná dílna a ateliér.) Úplně nejseverněji leží novější budova, (1.patro přistavováno v roce 2002) v níž se nachází místnost pro provádění muzikoterapie, snoezel terapie, místnost pro výuku autistů a počítačová třída. Také zde je „družinka“, která slouží k domácí přípravě školáků a ke hrám dětí. V přízemní části se nachází společenský sál domova.

V roce 2010 došlo k bezúplatnému převodu přední části parku na obec Skalička. Tato přední část parku má sloužit jako rozšířená náves obce. Studii o využití prostranství si nechala zpracovat obec Skalička. Naše zařízení vyslovalo souhlas s tímto krokem a oprávněný vlastník - Olomoucký kraj rozhodl o bezúplatném převodu. Studie předpokládá zachování značné části parku v původní podobě. Do parku bude umístěn zahradní mobiliář. Využití parku má být rekreačně oddechové. Naše zařízení předpokládá užší propojení obce a domova. Domov Větrný mlýn by se tak měl stát ještě více přirozenou součástí obce.

Dlouhodobý hmotný majetek se odepisuje rovnoměrně dle odpisového plánu schváleného Olomouckým krajem.

Pohledávky evidované k 31.12.2010 činily cca 211 tis. Kč pouze za uživatele, kteří mají stanovenou nově úhradu za stravu od 1.1.2010, rozhodnutím odboru sociálních věcí v Hranicích. Jde převážně o děti se soudem stanovenou ústavní výchovou. Vzhledem k sociální situaci povinných plátců se jedná o těžce vymahatelné pohledávky. Všichni již byli obesláni 3 upomínkami v průběhu roku. Situaci hodláme řešit do budoucna oznámením na soud.

Investiční dotace od zřizovatele na:

1. Nákup mikrobusu pro 9 osob – mikrobus slouží převážně pro uživatele, které denně dovážíme do školy se speciální výukou. Ve výběrovém řízení byla zhodnocena jako nejlepší nabídka vozu Ford Tranzit.
2. Síťový server – umožňuje každodenní zálohování programů, které jsou umístěné na síti. V současné době naše organizace využívá převážnou část programů na sdílení např. programy od firmy IS CYGNUS – tento program nabízí sjednocené plánování služby, ošetrovatelských plánů, individuální plánování služby, sledování vzdělávání pracovníků,

vedení sociálních záznamů u sociální pracovnice, vedení skladů a stravovací část, elektronická docházka, vykazování VZP. Umožňuje dokonalý přehled o jednotlivých záznamech o uživatelkách služby a tím dochází k lepší kontrolní činnosti vedoucími pracovníky, kteří mohou ze svých pracovišť vstupovat do jednotlivých záznamů o uživatelkách a sledovat tak práci podřízených pracovníků. Dále na serveru máme umístěné programy fi GORDIC – vedení účetnictví, kniha faktur, pokladna a evidence majetku.

Použití fondu reprodukce majetku /investiční fond/:

Organizace v průběhu roku použila čerpání investičního fondu na nákup strojní investice:
- *elektrický vakuový zvedák Maxi Movie s váhou od firmy Arjo*

Opravy:

Na konci roku 2010 byly, díky zvýšeným příjmům, provedeny některé opravy a údržbové práce v Domově Větrný mlýn Skalička.

Byla provedena oprava:

- elektrických rozvodů na oddělení II. a I.B.
- vstupní vchodové dveře do hlavní budovy
- skladu u textilní dílny
- oprava sklepů
- oprava nouzového osvětlení na všech budovách

Nákupy:

- klimatizace na oddělení, které jsou nutné především v horkých letních dnech
- čističky vzduchu také na jednotlivá oddělení
- čtečka pro elektronickou docházku zaměstnanců – pro zpracování měsíčních výkazů
- vodní postel
- nábytek /židle, skříně, psací stoly/

11. Údaje o rozpočtu příjmů a výdajů (v tis.) 2010

ukazatel	rozpočet		skutečnost
	schválený	po změnách	
Náklady			
Spotřební nákupy 501-503	6 123	5 773	6 190
Služby 511-513+518	1 430	1 430	1 847
Mzdové náklady 521,524,525,527,528	17 631	17 631	17 567
Odpisy 551	426	421	421
Ostatní náklady 504,skup.53,54,55	140	150	149
Celkem	25 750	25 405	26 174
Výnosy			
Vlastní výnosy 601-624	12 410	13 010	14 133
Provozní dotace + dotace MPSV 671-672	11 336	12 019	12 031
Ostatní výnosy skup. 64 s 6	30	30	123
Nezajištěné příjmy pro rok 2010	1 974	346	
Celkem	25 750	25 405	26 287
Výsledek hospodaření celkem			+ 113

12. Hodnocení a analýza údajů vzhledem k:

a)rozpočtová opatření

1. Příspěvek na provoz:

Schválený příspěvek na provoz UR30/16/2010 ze dne 21.1.2010	2 319 tis. Kč
Zvýšení příspěvku na provoz UR/45/51/2010 ze dne 19.8.2010	<u>689 tis. Kč</u>
Celkem příspěvek na provoz	3 008 tis. Kč

2. Dotace na sociální službu MPSV:

Požadavek na dotaci v roce 2010 ve výši	12 884 tis. Kč
Schválená dotace na v roce 2010 dle Rozhodnutí č. 1 o poskytnutí dotace z kapitoly 313 ze dne 23.2.2010	8 591 tis. Kč

3. Odpisy:

Závazný ukazatel pro rok 2010 - odpisy	426 tis. Kč
Úprava závazného ukazatele ze dne 18.11.2010 UR/52/43/2010	<u>- 5 tis. Kč</u>
Celkem odpisy r. 2010	421 tis. Kč

Odvody z investičního fondu /odpisy/:

Závazný ukazatel pro rok 2010 – odvody	320 tis. Kč
Úprava závazného ukazatele ze dne 18.11.2010 UR/52/43/2010	<u>- 4 tis. Kč</u>
Celkem odvod z odpisů	316 tis. Kč

4. Investiční příspěvek UZ 00011:

- <i>Sít'ový server UR/30/16/2010</i>	85 000,- Kč
RO UR/50/12/2010 snížení o	<u>- 240,- Kč</u>
Celkem čerpáno	84 760,- Kč

- <i>Mikrobus pro 9 osob UR /30/11/2010</i>	800 000,- Kč
RO UR/50/12/2010 snížení o	<u>- 103 100,- Kč</u>
Celkem čerpáno	696 900,- Kč

b) čerpání mzdových prostředků

v tis.

celkem	1	12 883
A. služby sociální:		
pracovníci sociální péče	2	3 802
přímá obslužná činnost	3	2 193
v tom: základní výchovná činnost	4	1 609
pečovatelská činnost	5	
sociální pracovníci	6	248
zaměstnanci odborných sociálních poraden	7	
B. služby pedagogické:		
vychovatelé	8	569
učitelé odborného výcviku	9	
speciální pedagogové	10	
C. služby zdravotnické:		
sanitáři	11	
maséři	12	
ošetřovatelé	13	
zdravotničtí asistenti	14	
všeobecné sestry	15	4 116
nutriční terapeuti	16	
ergoterapeuti	17	
fyzioterapeuti	18	
lékaři	19	
D. ostatní:		
hospodářsko-správní a provozně techničtí zaměstnanci	20	1 671
zaměstnanci převážně manuálně pracující	21	2 477

Závazný ukazatel pro rok 2010:

- mzdový limit na rok 2010 - závazný ukazatel	12 890 tis. Kč
- mzdový limit k 31.12.2010	12 898 tis. Kč
z toho: platy zaměstnanců	12 875 tis- Kč
příspěvek ÚP na VPP	8 tis. Kč
mezisoučet	12 883 tis. Kč
OON	14 tis. Kč

Mzdové prostředky jsou překročené o příspěvek z Úřadu práce **8 tis. Kč** /dohoda o vytvoření pracovních příležitostí v rámci veřejně prospěšných prací a poskytnutí příspěvku, spolufinancovaného ze státního rozpočtu a Evropského sociálního fondu/

1 pracovní místo - pomocný kuchař – ukončení k 31.1.2010.

13. Údaj o úsporách rozpočtových prostředků

Hospodářský výsledek za rok 2010 byl + 113.203,92 Kč.

Návrh na rozdělení:

- rezervní fond 112 203,92 Kč
- fond odměn 1 000,00 Kč

14. Důvody zlepšeného hospodářského výsledku

Zlepšený hospodářský výsledek cca 113 tis. byl vytvořen zvýšenou platbou klientek /příspěvek na péči, úhrada za pobyt/ v souvislosti s valorizací důchodů a tedy zvýšeného příjmu od uživatelů služeb.

15. Odkazy na ostatní zdroje informací

Údaje o naší organizaci lze nalézt na oficiálních stránkách Olomouckého kraje v kapitole sociální služby. Také na webových stránkách Domova – www.uspskalicka.cz



Vypracoval: Mgr. Antonín Němec
8. 3. 2011